

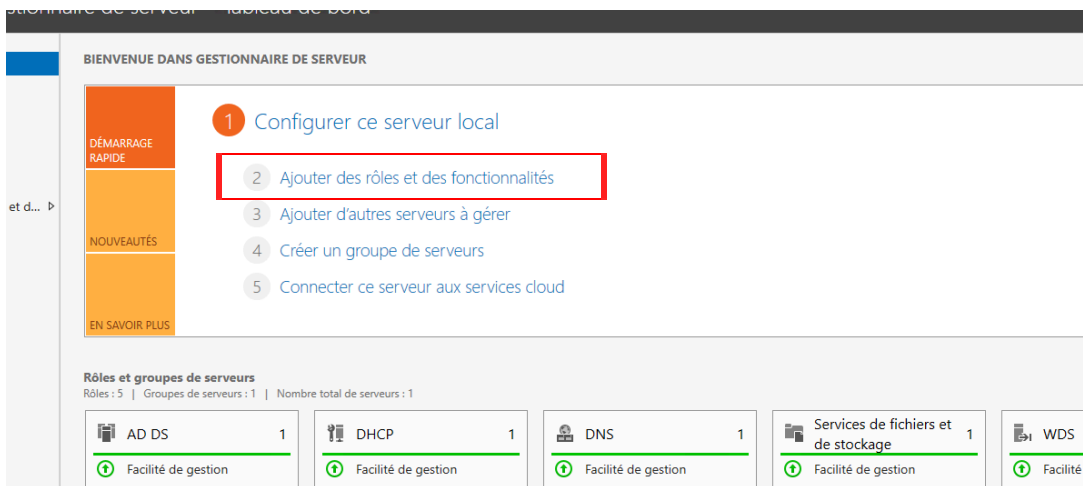
COMMENT INSTALLER WDS

POUR QUE LE SERVICE WDS FONCTIONNE BIEN, IL FAUT AU PRÉALABLE MIS EN PLACE LES SERVICES ADDS, DHCP ET DNS

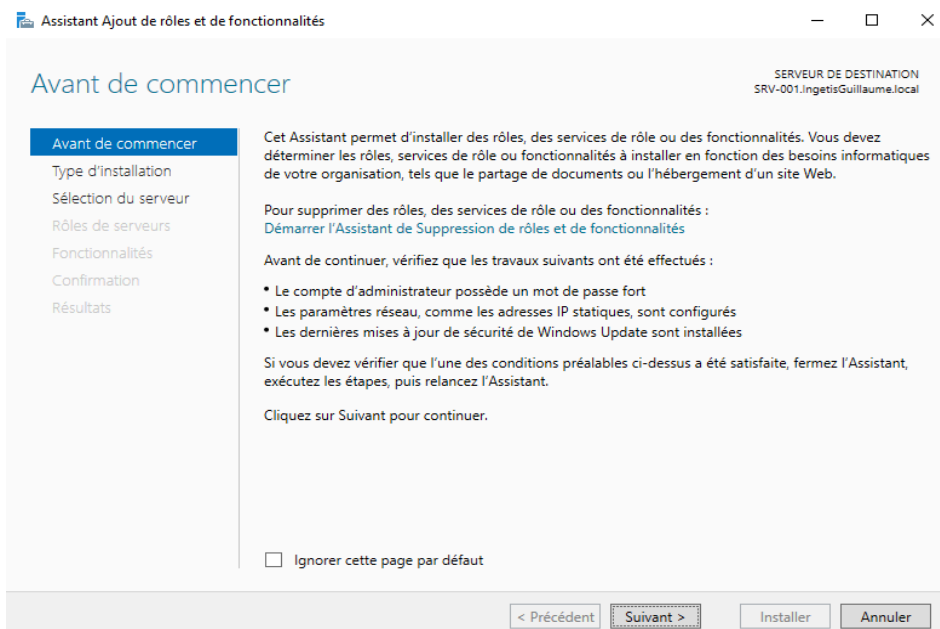
INSTALLATION

POUR PROCÉDER À L'INSTALLATION DU SERVICE WDS ON VA D'ABORD SE CONNECTER À NOTRE WINDOWS SERVER PUIS LANCER LE GESTIONNAIRE DE SERVEUR (IL SE LANCE AUTOMATIQUÉMENT AU DÉMARRAGE)

QUAND LE GESTIONNAIRE DE SERVEUR EST LANCÉ ET QUE VOUS ÊTES SUR LA MÊME PAGE QUE SUR LA CAPTURE D'ÉCRAN, CLIQUER SUR "AJOUTER DES RÔLES ET DES FONCTIONNALITÉS"



UNE FENÊTRE VA S'OUVRIRE, C'EST " L'ASSISTANT AJOUT DE RÔLES ET DE FONCTIONNALITÉS" CLIQUER SUR "SUIVANT"



PRENDRE LE TYPE D'INSTALLATION "INSTALLATION BASÉE SUR UN RÔLE OU UNE FONCTIONNALITÉ" ET CLIQUER SUR "SUIVANT"

Assistant Ajout de rôles et de fonctionnalités

SÉLECTIONNER LE TYPE D'INSTALLATION

SERVEUR DE DESTINATION
SRV-001.IngetisGuillaume.local

Avant de commencer
Type d'installation
Sélection du serveur
Rôles de serveurs
Fonctionnalités
Confirmation
Résultats

Sélectionnez le type d'installation. Vous pouvez installer des rôles et des fonctionnalités sur un ordinateur physique ou virtuel en fonctionnement, ou sur un disque dur virtuel hors connexion.

- Installation basée sur un rôle ou une fonctionnalité**
Configurez un serveur unique en ajoutant des rôles, des services de rôle et des fonctionnalités
- Installation des services Bureau à distance**
Installez les services de rôle nécessaires à l'infrastructure VDI (Virtual Desktop Infrastructure) pour déployer des bureaux basés sur des ordinateurs virtuels ou sur des sessions.

< Précédent Suivant > Installer Annuler

SÉLECTIONNEZ LE SERVEUR SUR LEQUEL DÉPENDRA LE SERVICE WDS ET CLIQUER SUR "SUIVANT"

Assistant Ajout de rôles et de fonctionnalités

SÉLECTIONNER LE SERVEUR DE DESTINATION

SERVEUR DE DESTINATION
SRV-001.IngetisGuillaume.local

Avant de commencer
Type d'installation
Sélection du serveur
Rôles de serveurs
Fonctionnalités
Confirmation
Résultats

Sélectionnez le serveur ou le disque dur virtuel sur lequel installer des rôles et des fonctionnalités.

- Sélectionner un serveur du pool de serveurs
- Sélectionner un disque dur virtuel

Pool de serveurs

Filtre :

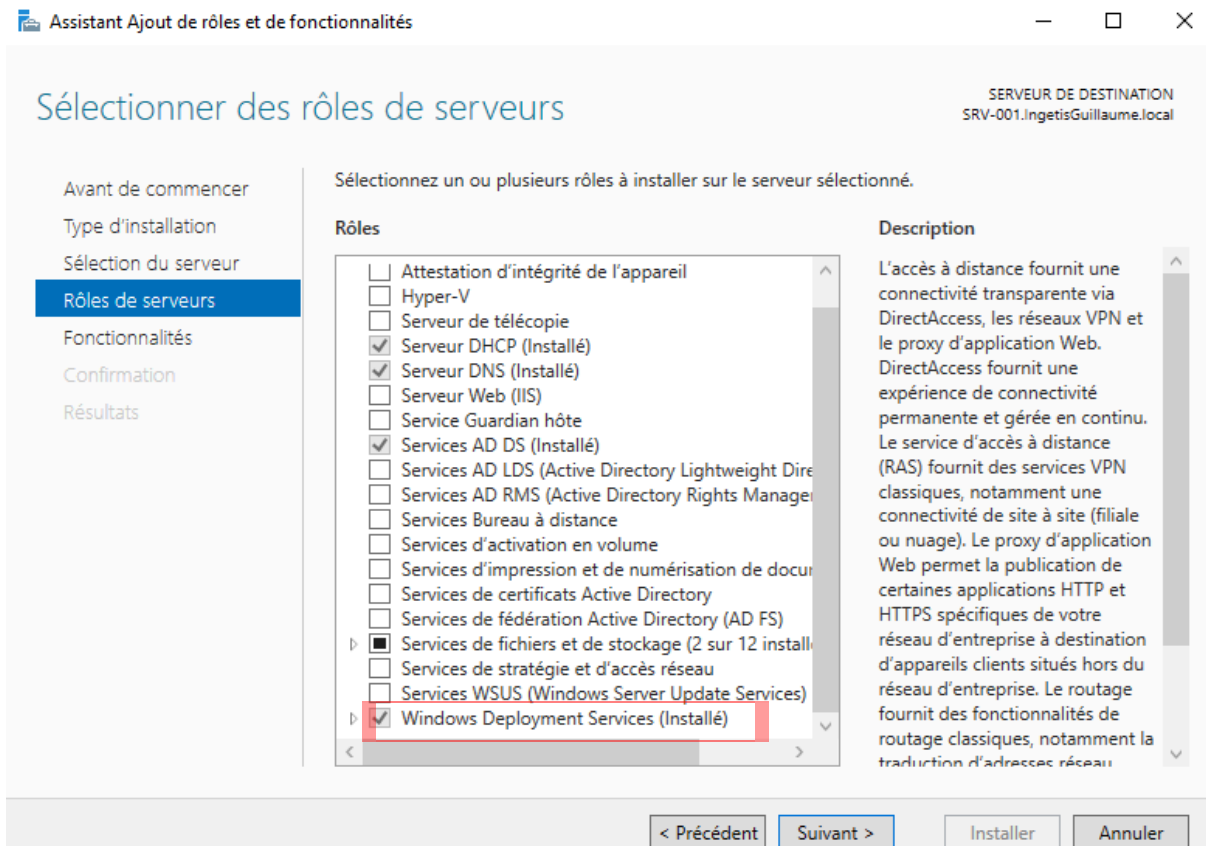
Nom	Adresse IP	Système d'exploitation
SRV-001.IngetisGuillaum...	10.0.0.10	Microsoft Windows Server 2022 Standard

1 ordinateur(s) trouvé(s)

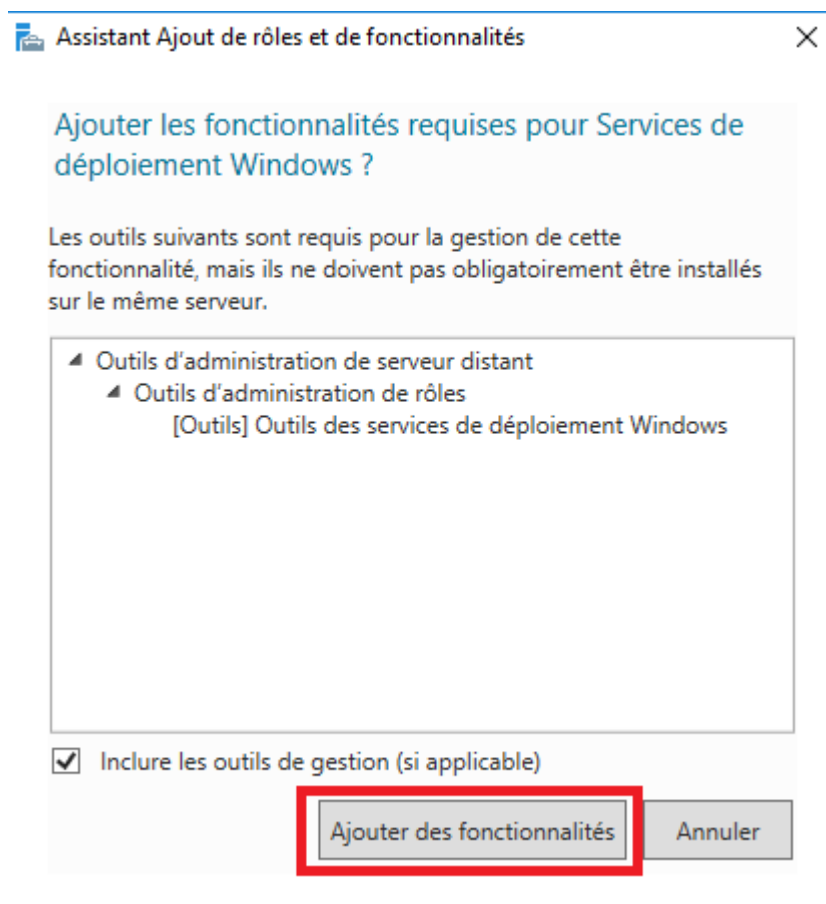
Cette page présente les serveurs qui exécutent Windows Server 2012 ou une version ultérieure et qui ont été ajoutés à l'aide de la commande Ajouter des serveurs dans le Gestionnaire de serveur. Les serveurs hors connexion et les serveurs nouvellement ajoutés dont la collecte de données est toujours incomplète ne sont pas répertoriés.

< Précédent Suivant > Installer Annuler

CHERCHER DANS LA LISTE LE WINDOWS DEPLOYMENT SERVICE OU SERVICES DE DÉPLOIEMENT WINDOWS (LA LANGUE PEUT CHANGER LE NOM) ET COCHER LE



UNE FENÊTRE S'EST OUVERT, CLIQUER SUR "AJOUTER DES FONCTIONNALITÉS"



CLIQUER SUR “SUIVANT”

Vous pouvez utiliser les services de déploiement Windows pour installer et configurer les systèmes d'exploitation Microsoft Windows à distance sur des ordinateurs compatibles PXE. Les services de déploiement Windows remplacent les services d'installation à distance (RIS) et facilitent l'adoption et le déploiement rapides de Windows. Le composant logiciel enfichable MMC Services de déploiement Windows permet de gérer tous les aspects des services de déploiement Windows. Les services de déploiement Windows offrent également aux utilisateurs finaux un environnement cohérent avec l'installation de Windows.

À noter :

- L'utilisation du serveur de déploiement nécessite que les services DHCP et DNS soient disponibles sur votre réseau. Le serveur de transport ne nécessite aucun rôle ou service supplémentaire. Ces deux services nécessitent une partition NTFS pour le stockage de fichier.
- Avant de commencer, vous devez configurer les services de déploiement Windows en exécutant l'Assistant Configuration des services de déploiement Windows ou WDSUtil.exe. Vous devez également ajouter au moins une image de démarrage et une image d'installation dans le magasin d'images.
- Pour installer des systèmes d'exploitation Windows à partir d'un serveur des services de déploiement Windows, les ordinateurs clients doivent être compatibles PXE ou vous devez utiliser la version Windows Server 2008 R2 de l'environnement de préinstallation Windows (Windows PE).

< Précédent **Suivant >** Installer Annuler

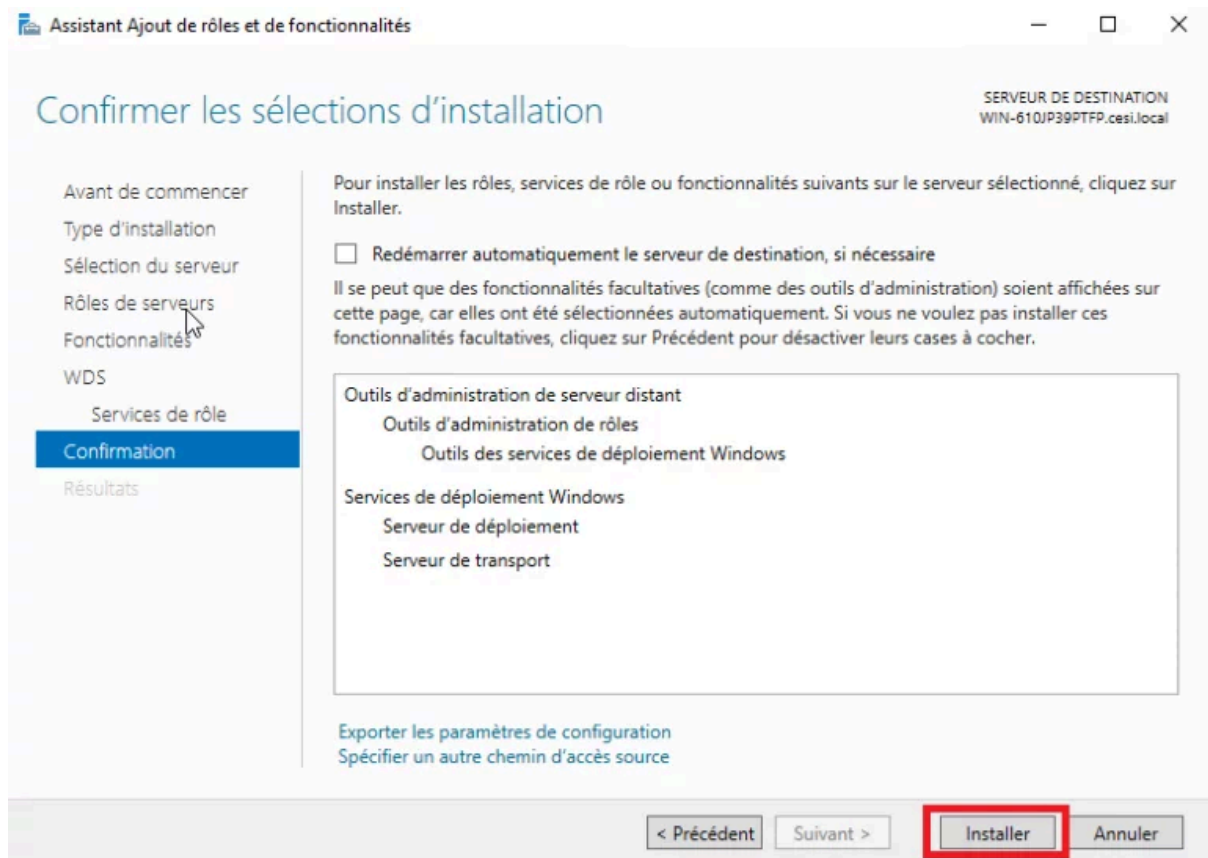
LAISSER COMME C'EST COCHER ET CLIQUER SUR “SUIVANT”

Sélectionner les services de rôle à installer pour Services de déploiement Windows

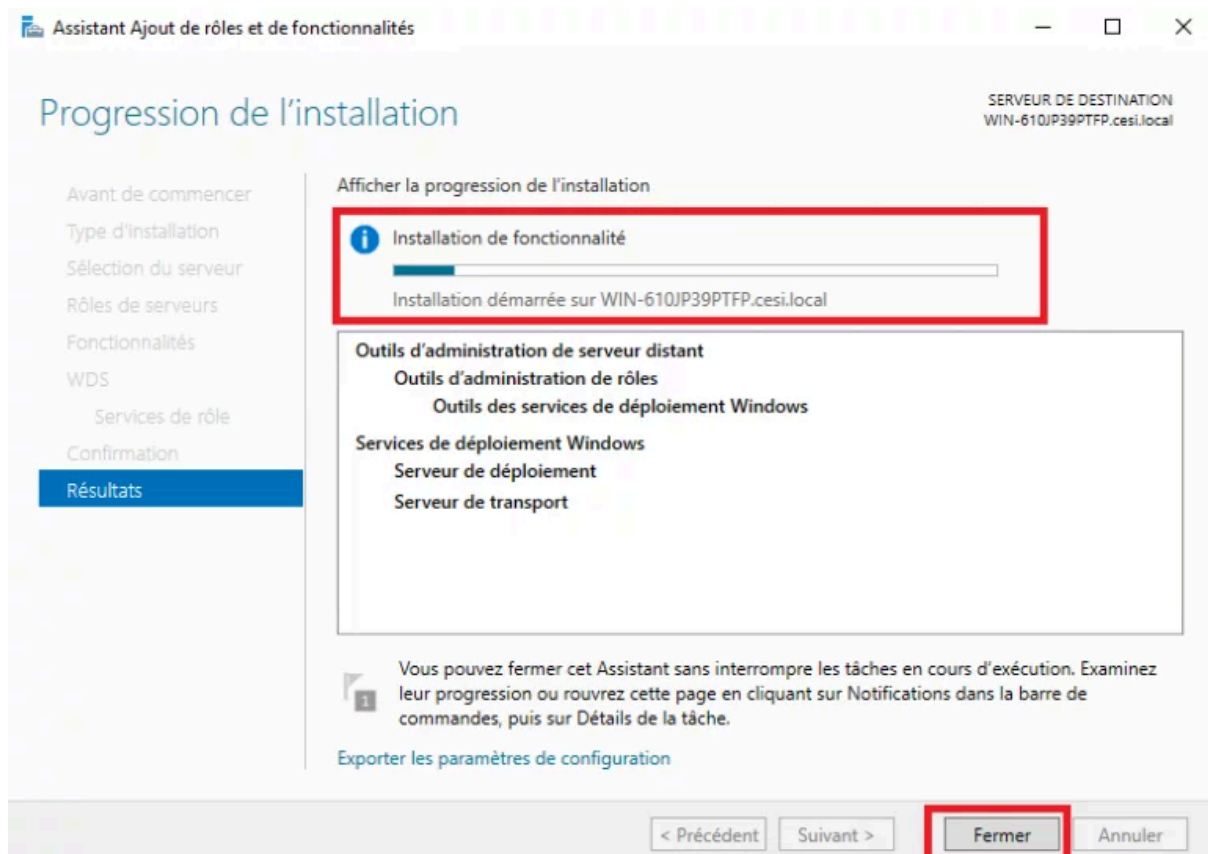
Services de rôle	Description
<input checked="" type="checkbox"/> Serveur de déploiement	Le serveur de déploiement fournit toutes les fonctionnalités des Services de déploiement Windows, qui vous permettent de configurer et d'installer à distance les systèmes d'exploitation Windows. Avec les Services de déploiement Windows, vous pouvez créer et personnaliser des images, et les utiliser ensuite pour réinitialiser des ordinateurs. Le serveur de déploiement dépend des composants de base du serveur de transport.
<input checked="" type="checkbox"/> Serveur de transport	

< Précédent **Suivant >** Installer Annuler

LANCER L'INSTALLATION DU SERVICE EN CLIQUER SUR "INSTALLER"

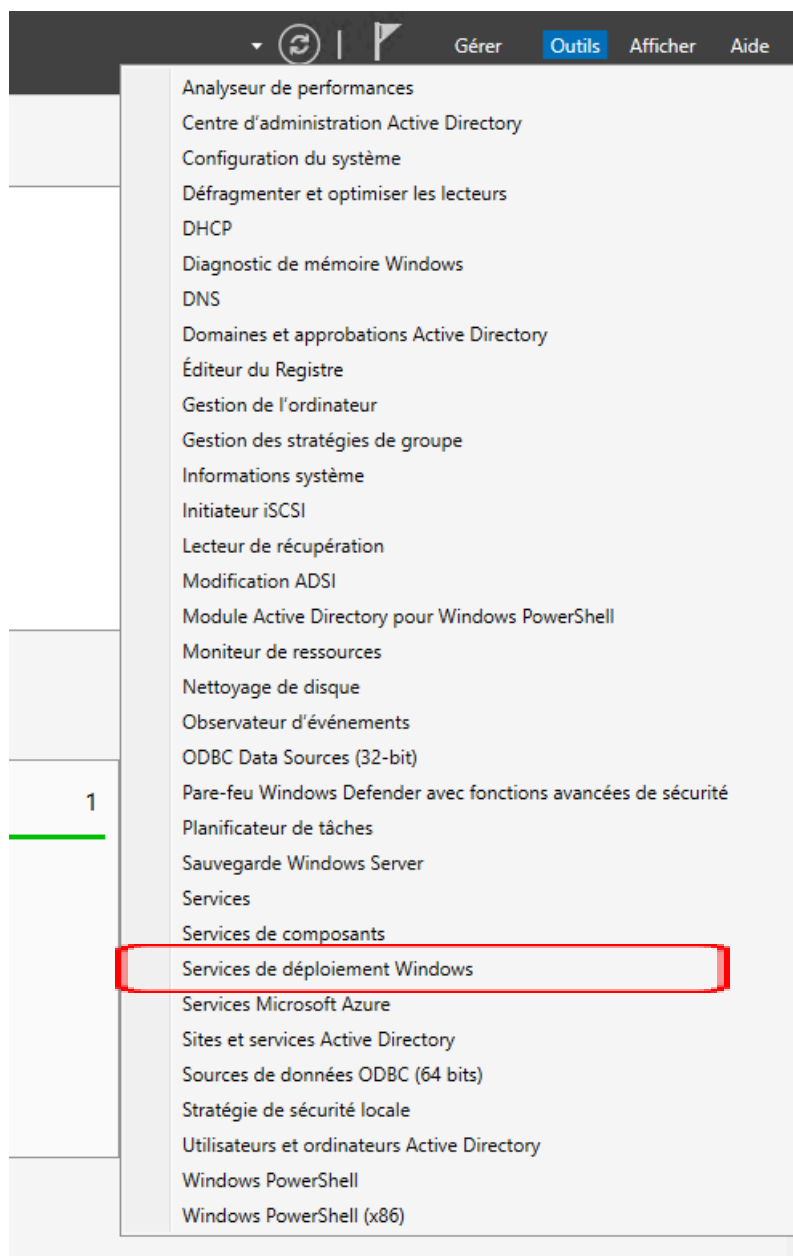


UN FOIS L'INSTALLATION LANCÉ, CLIQUER SUR "FERMER" QUAND L'INSTALLATION AURA FINI

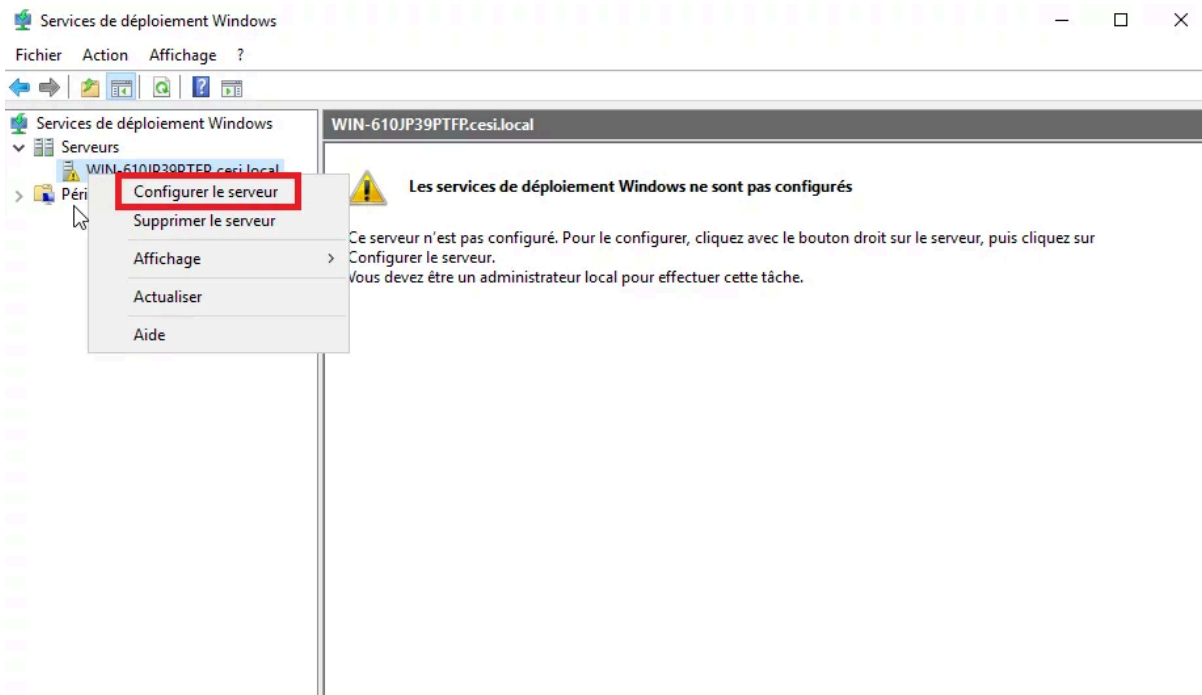


CONFIGURATION

LA CONFIGURATION SE FAIT DIRECTEMENT DANS LES OUTILS EN HAUT A DROITE PUIS “SERVICES DE DÉPLOIEMENT WINDOWS”



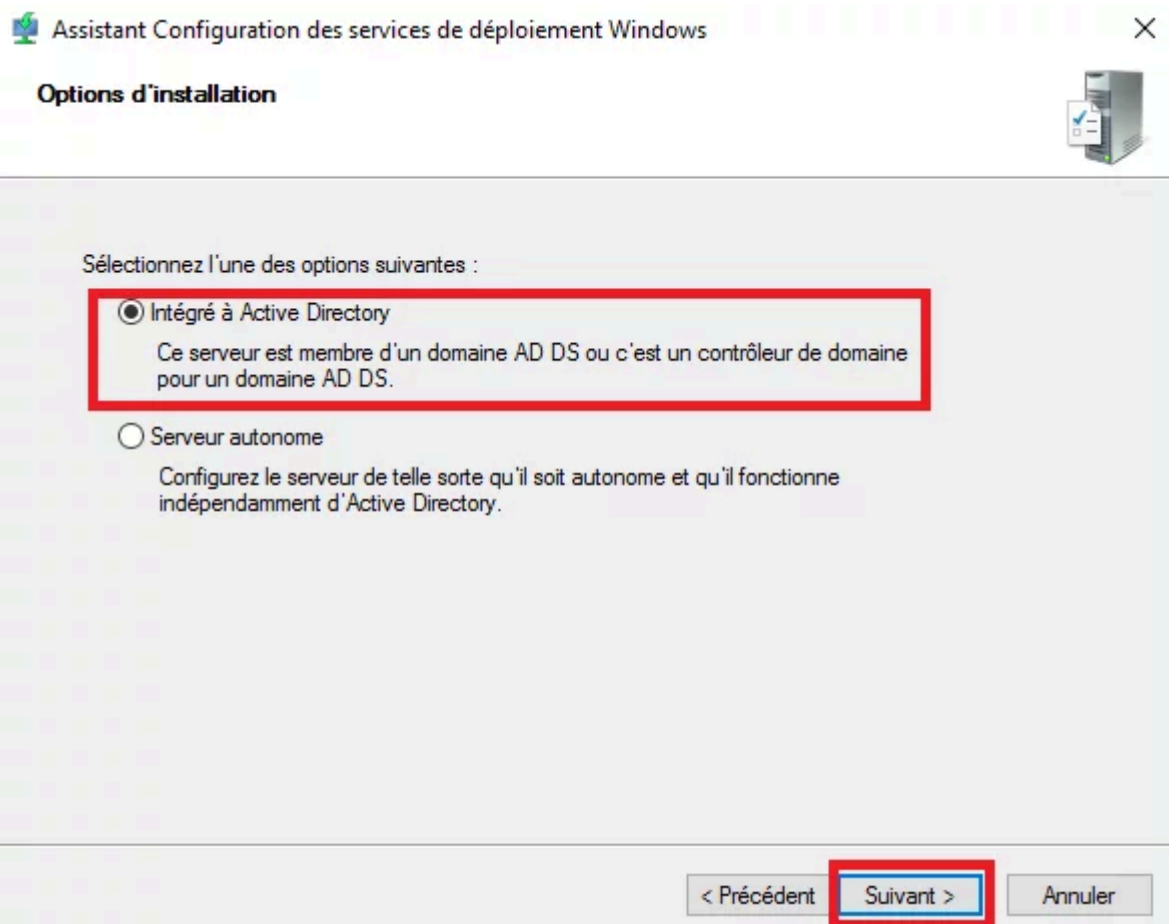
UNE FENÊTRE S'OUVRE, FAITES CLIQUE DROIT SUR VOTRE SERVEUR ET CLIQUER SUR “CONFIGURER LE SERVEUR”



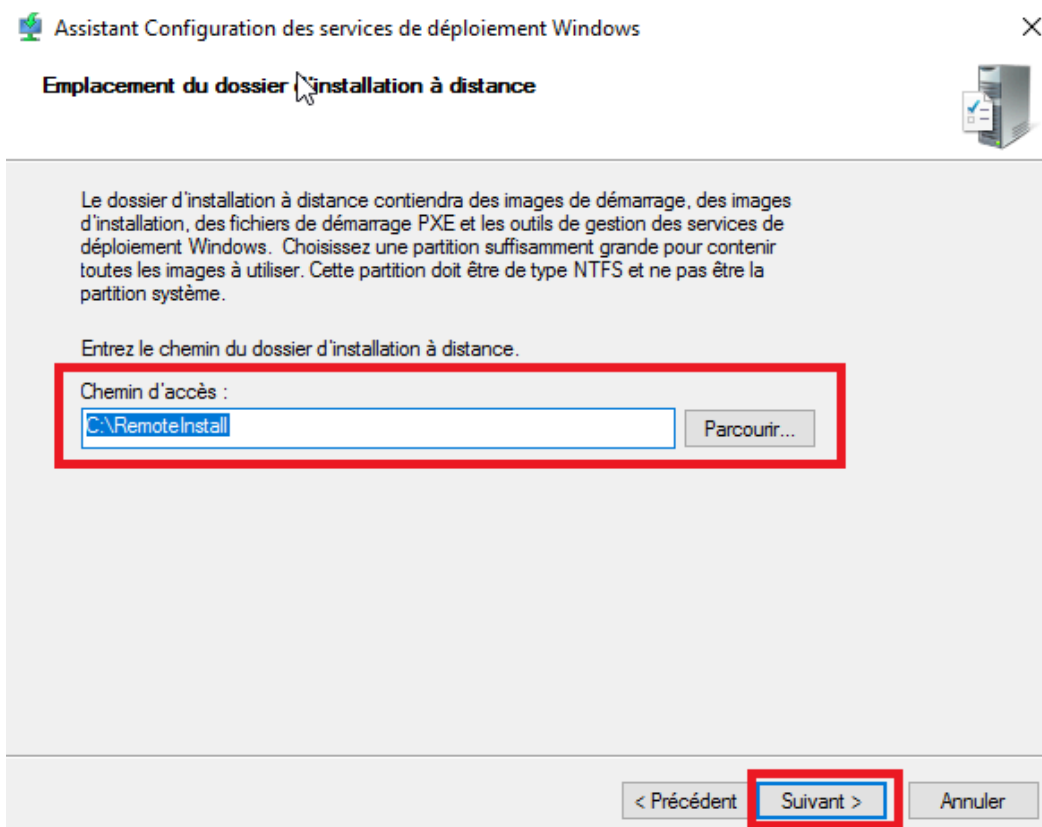
CLIQUER SUR “SUIVANT”



DANS NOTRE CAS LE SERVICE DE DÉPLOIEMENT SERA INTÉGRÉ À ACTIVE DIRECTORY MAIS IL EST POSSIBLE DE LE RENDRE AUTONOME ET CLIQUER SUR “SUIVANT”



CHOISIR LE CHEMIN D'ACCÈS OU SERA STOCKER LES IMAGES ET CLIQUER SUR “SUIVANT”



CLIQUER SUR "OUI"

Avertissement du volume système



Le volume sélectionné est également le volume système Windows. Pour de meilleures performances et une plus grande fiabilité des données, le dossier d'installation à distance doit être stocké sur un volume distinct et si possible, sur un disque distinct du volume système.
Voulez-vous continuer ?

Oui

Non

COCHER LES DEUX CASES POUR QUE LE WDS UTILISE LE DHCP POUR TROUVER ET LIER LE POSTE AU SERVICE

Assistant Configuration des services de déploiement Windows



Serveur DHCP proxy



Si DHCP s'exécute sur ce serveur, activez les deux cases à cocher suivantes et utilisez les outils DHCP pour ajouter les options PXE appropriées à toutes les étendues DHCP et DHCPv6.

Si un serveur DHCP non-Microsoft s'exécute sur ce serveur, activez la première case à cocher et configurez manuellement l'option 60 DHCP ainsi que la classe de fournisseur. L'Assistant Configuration des services de déploiement Windows a détecté un service Microsoft DHCP en cours d'exécution sur le serveur. Effectuez une sélection parmi les options suivantes :

- Ne pas écouter sur les ports DHCP et DHCPv6
- Configurer les options DHCP pour le service DHCP du proxy

< Précédent

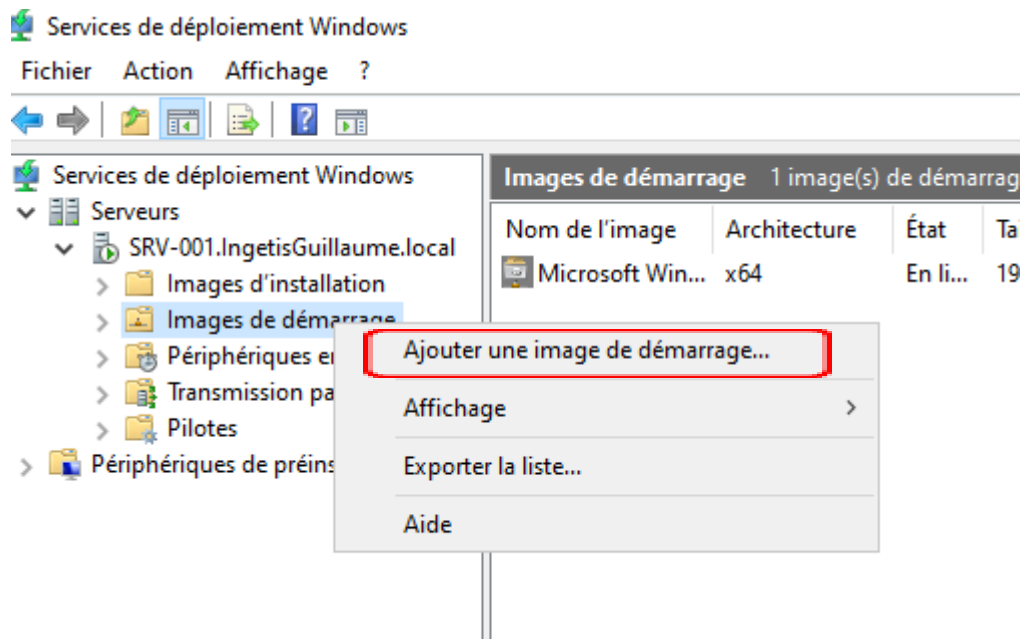
Suivant >

Annuler

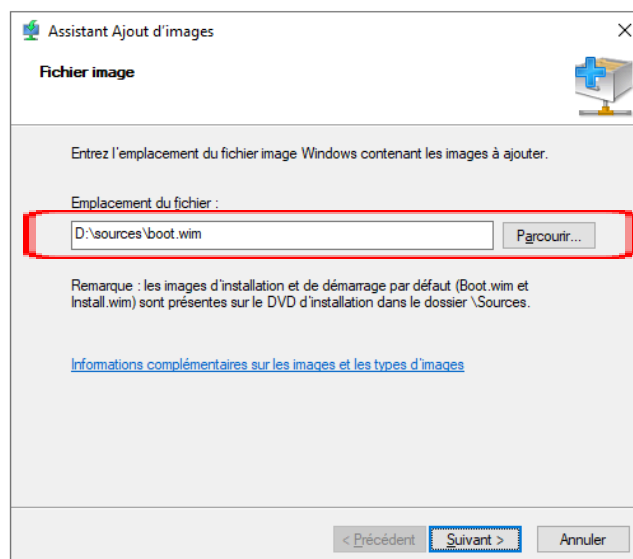
CLIQUER SUR “RÉPONDRE À TOUS LES ORDINATEURS CLIENTS (CONNUS ET INCONNUS)” ET COCHER LE PARAMÈTRE CI DESSOUS, CELA PERMETTRA DE NOUS ÉVITE D’ENREGISTRER CHAQUE ORDINATEUR POUR QU’IL PUISSE UTILISE LES IMAGES D’INSTALLATION

DÈS QUE LE SERVICE EST CONFIGURER ON PASSE À L’AJOUT D’UNE IMAGE DE DÉMARRAGE

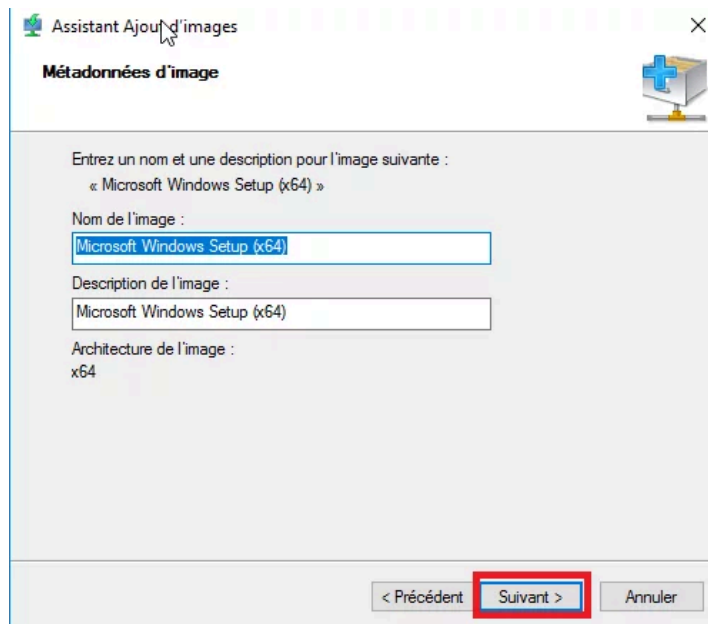
ON CLIQUE DROIT SUR IMAGE DE DÉMARRAGE PUIS CLIQUER SUR “AJOUTER UNE IMAGE DE DÉMARRAGE”



VOUS DEVEZ OUVRIR UNE IMAGE ET TROUVER LE FICHIER BOOT.WIM QUI SE TROUVE DANS LE DOSSIER SOURCE



CLIQUER SUR “SUIVANT”



Assistant Ajout d'images

Métadonnées d'image

Entrez un nom et une description pour l'image suivante :
« Microsoft Windows Setup (x64) »

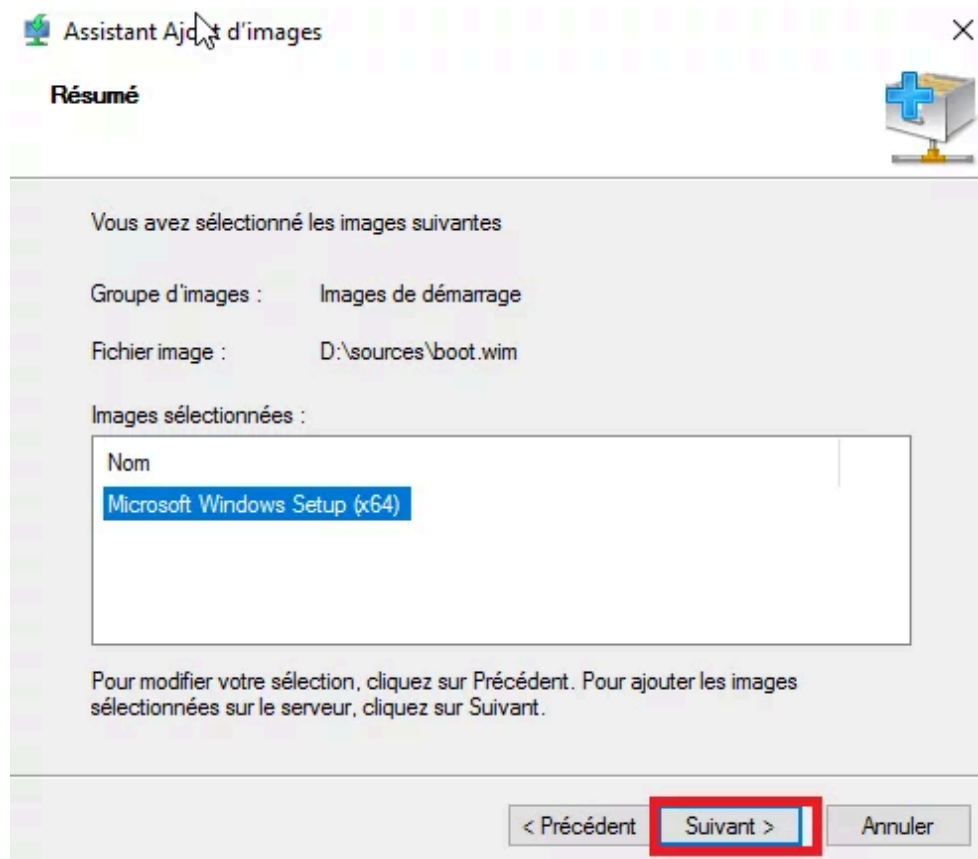
Nom de l'image :

Description de l'image :

Architecture de l'image :
x64

< Précédent **Suivant >** Annuler

VALIDE EN CLIQUANT SUR “SUIVANT”



Assistant Ajout d'images

Résumé

Vous avez sélectionné les images suivantes

Groupe d'images : Images de démarrage

Fichier image : D:\sources\boot.wim

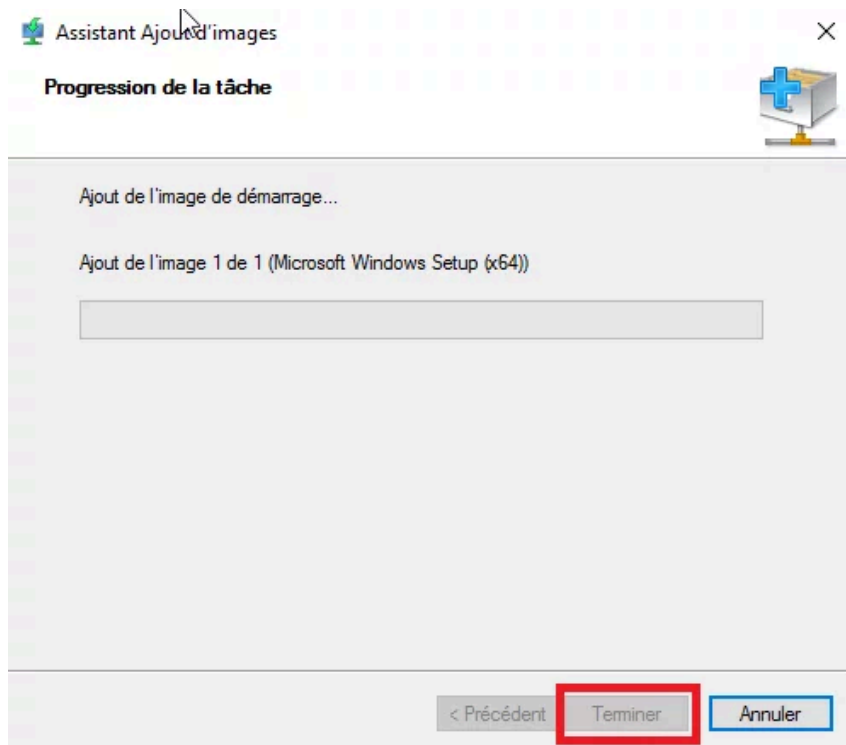
Images sélectionnées :

Nom
Microsoft Windows Setup (x64)

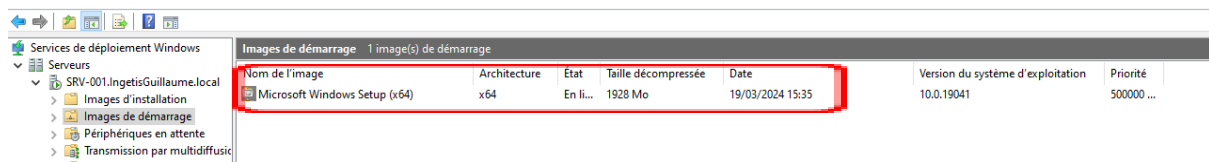
Pour modifier votre sélection, cliquez sur Précédent. Pour ajouter les images sélectionnées sur le serveur, cliquez sur Suivant.

< Précédent **Suivant >** Annuler

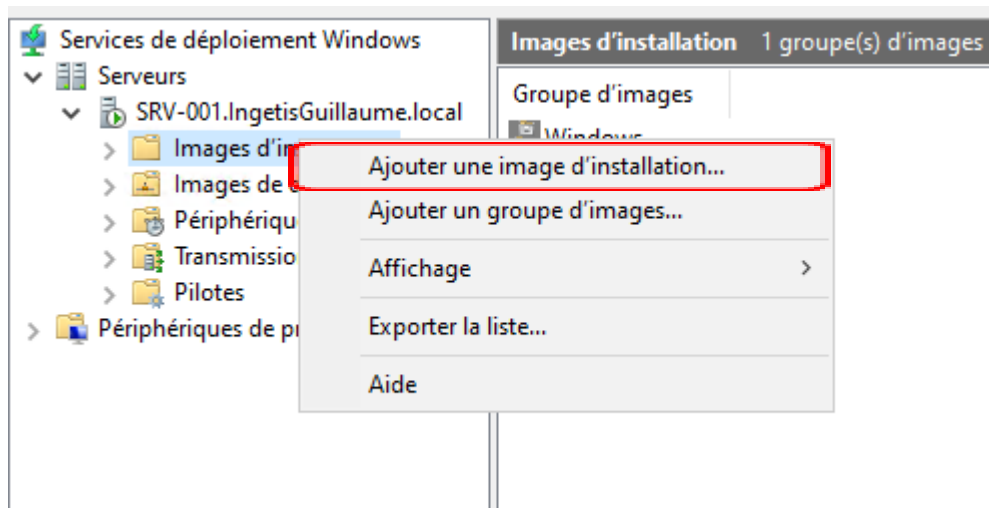
DES QUE L'IMAGE EST INSTALLER, CLIQUER SUR "TERMINER"



UNE IMAGE EST CENSÉ APPARAÎTRE



MAINTENANT ON PASSE À L'IMAGE D'INSTALLATION EN CLIQUANT SUR "AJOUTER UNE IMAGE D'INSTALLATION"



CRÉE UN GROUPE D'IMAGES NOMMÉ COMME VOUS LE SOUHAITEZ

Assistant Ajout d'images



Groupe d'images



Cet Assistant ajoute une image d'installation à votre serveur. Ce serveur doit disposer d'une image d'installation et d'une image de démarrage pour pouvoir démarrer un client via l'environnement PXE (Pre-Boot Execution) et installer un système d'exploitation.

Un groupe d'images partage une sécurité et des ressources de fichiers communes. Indiquez le groupe pour l'image d'installation à ajouter.

Sélectionner un groupe d'images existant

Créer un groupe d'images nommé

WindowsServer

< Précédent

Suivant >

Annuler

ALLER CHERCHER LE FICHIER "INSTALL.WIM" QUI SE TROUVE AU MÊME ENDROIT QUE LE BOOT.WIM ET CLIQUER SUR "SUIVANT"

Assistant Ajout d'images



Fichier image



Entrez l'emplacement du fichier image Windows contenant les images à ajouter.

Emplacement du fichier :

D:\sources\install.wim

Parcourir...

Remarque : les images d'installation et de démarrage par défaut (Boot.wim et Install.wim) sont présentes sur le DVD d'installation dans le dossier \Sources.

[Informations complémentaires sur les images et les types d'images](#)

< Précédent

Suivant >

Annuler

CHOISISSEZ LES TYPES DE SYSTÈME DISPONIBLE À INSTALLATION AU CLIENT

Assistant Ajout d'images



Images disponibles



Le fichier que vous avez spécifié contient les images suivantes. Sélectionnez les images que vous voulez ajouter sur le serveur.

Nom	Architecture	Description
<input checked="" type="checkbox"/> Windows Server 2016 SE...	x64	Windows Server 2016 SERVERSTA.
<input checked="" type="checkbox"/> Windows Server 2016 SE...	x64	Windows Server 2016 SERVERSTA.
<input checked="" type="checkbox"/> Windows Server 2016 SE...	x64	Windows Server 2016 SERVERDAT.
<input checked="" type="checkbox"/> Windows Server 2016 SE...	x64	Windows Server 2016 SERVERDAT.

Utiliser la description et le nom par défaut de chacune des images sélectionnées

< Précédent

Suivant >

Annuler

VALIDE LES SYSTÈMES CHOISIS

Assistant Ajout d'images



Résumé



Vous avez sélectionné les images suivantes

Groupe d'images : WindowsServer

Fichier image : D:\sources\install.wim

Images sélectionnées :

Nom
Windows Server 2016 SERVERSTANDARDCORE
Windows Server 2016 SERVERSTANDARD
Windows Server 2016 SERVERDATACENTERCORE
Windows Server 2016 SERVERDATACENTER

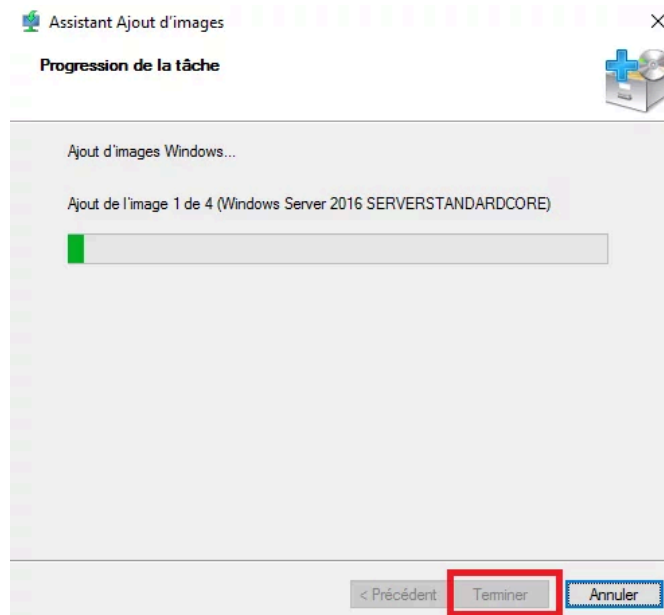
Pour modifier votre sélection, cliquez sur Précédent. Pour ajouter les images sélectionnées sur le serveur, cliquez sur Suivant.

< Précédent

Suivant >

Annuler

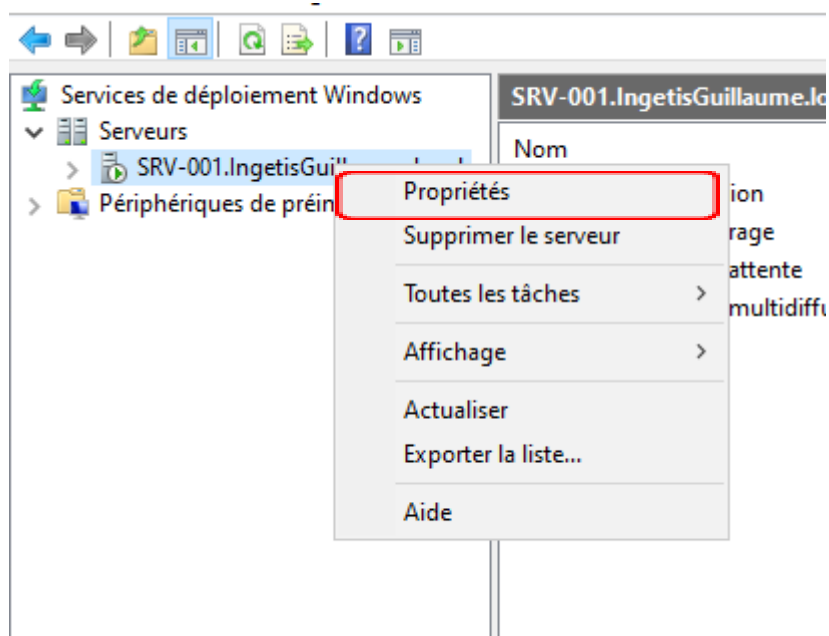
CLIQUER SUR TERMINÉ QUAND L'INSTALLATION DES IMAGES SERONT FINI



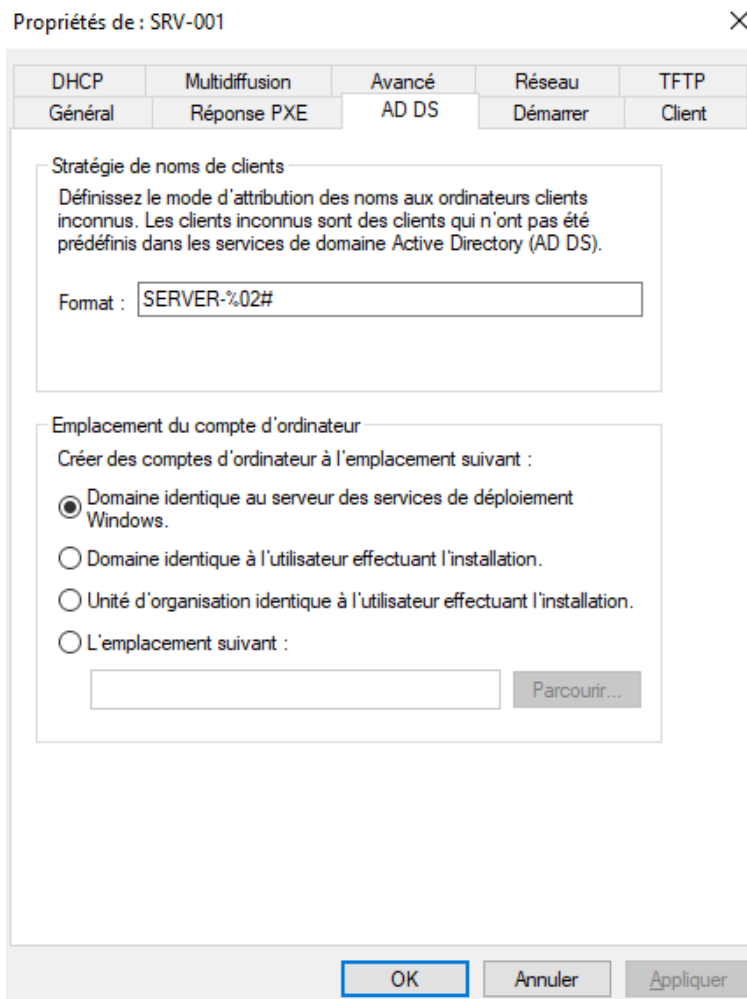
LES IMAGES SONT VISIBLES COMME ÇA

Windows 2 image(s) d'installation							
Nom de l'image	Architecture	État	Taille décompressée	Date	Version du système d'exploitation	Priorité	
Windows 10 Pro	x64	En li...	14771 Mo	19/0...	10.0.19041	500000 ...	
Windows 10 H...	x64	En li...	14437 Mo	19/0...	10.0.19041	500000 ...	

POUR FINIR LA CONFIGURATION DU SERVEUR, CLIQUE DROIT SUR LE SERVEUR ET "PROPRIÉTÉS"



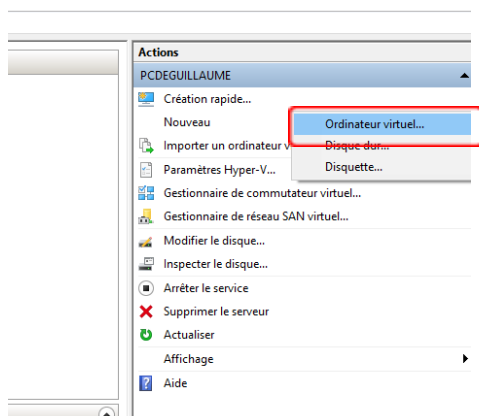
ALLER DANS L'ONGLET "AD DS" ET MODIFIER LE FORMAT POUR LA STRATÉGIE DE NOMS DE CLIENTS COMME CI-DESSOUS



POUR FINIR ON VA DÉMARRER UNE MACHINE PAR LE PXE

VOICI LE PROCÉDÉ POUR DÉMARRER AVEC UNE MACHINE VIRTUELLE HYPER-V

CLIQUER SUR NOUVEAU PUIS ORDINATEUR VIRTUEL



CLIQUER SUR “SUIVANT”

Assistant Nouvel ordinateur virtuel



Avant de commencer

Avant de commencer

Spécifier le nom et l'emplacement

Spécifier la génération

Affecter la mémoire

Configurer la mise en réseau

Connecter un disque dur virtuel

Options d'installation

Résumé

Cet Assistant vous aide à créer un ordinateur virtuel. Vous pouvez utiliser des ordinateurs virtuels plutôt que des ordinateurs physiques à différentes fins. Vous pouvez utiliser cet Assistant pour configurer l'ordinateur virtuel dès maintenant et vous pouvez modifier la configuration ultérieurement à l'aide du Gestionnaire Hyper-V.

Pour créer un ordinateur virtuel, effectuez l'une des actions suivantes :

- Cliquez sur Terminer pour créer un ordinateur virtuel configuré avec des valeurs par défaut.
- Cliquez sur Suivant pour en créer un avec une configuration personnalisée.

Ne plus afficher cette page

< Précédent

Suivant >

Terminer

Annuler

NOMMER VOTRE MACHINE

Assistant Nouvel ordinateur virtuel



Spécifier le nom et l'emplacement

Avant de commencer

Spécifier le nom et l'emplacement

Spécifier la génération

Affecter la mémoire

Configurer la mise en réseau

Connecter un disque dur virtuel

Options d'installation

Résumé

Choisissez un nom et un emplacement pour cet ordinateur virtuel.

Le nom est affiché dans le Gestionnaire Hyper-V. Nous vous recommandons d'utiliser un nom qui vous permettra d'identifier facilement cet ordinateur virtuel, tel que le nom de la charge de travail ou du système d'exploitation invité.


Nom :

Vous pouvez créer un dossier ou utiliser un dossier existant pour stocker l'ordinateur virtuel. Si vous ne sélectionnez pas de dossier, l'ordinateur virtuel est stocké dans le dossier par défaut configuré pour ce serveur.

Stocker l'ordinateur virtuel à un autre emplacement

Emplacement :

Parcourir...

 Si vous envisagez de créer des points de contrôle de cet ordinateur virtuel, choisissez un emplacement avec un espace libre suffisant. Les points de contrôle incluent les données des ordinateurs virtuels et peuvent nécessiter un espace considérable.

< Précédent

Suivant >

Terminer

Annuler

CHOISIR GÉNÉRATION 2

Assistant Nouvel ordinateur virtuel




Spécifier la génération

Avant de commencer
Spécifier le nom et l'emplacement
Spécifier la génération
Affecter la mémoire
Configurer la mise en réseau
Connecter un disque dur virtuel
Options d'installation
Résumé

Choisissez la génération de cet ordinateur virtuel.

Génération 1
Cette génération d'ordinateurs virtuels prend en charge des systèmes d'exploitation invités 32 bits et 64 bits. Elle fournit le matériel virtuel disponible dans toutes les versions précédentes d'Hyper-V.

Génération 2
Cette génération d'ordinateurs virtuels prend en charge des fonctionnalités de virtualisation plus récentes. Dotée d'un microprogramme UEFI, elle nécessite la prise en charge d'un système d'exploitation invité 64 bits.

 Une fois l'ordinateur virtuel créé, vous ne pouvez plus modifier sa génération.

[En savoir plus sur la prise en charge de la génération d'ordinateurs virtuels](#)

< Précédent Suivant > Terminer Annuler

METTRE LE MÊME RÉSEAU QUE LA MACHINE OU EST LE WINDOWS SERVER

Assistant Nouvel ordinateur virtuel



Configurer la mise en réseau

Avant de commencer
Spécifier le nom et l'emplacement
Spécifier la génération
Affecter la mémoire
Configurer la mise en réseau
Connecter un disque dur virtuel
Options d'installation
Résumé

Chaque nouvel ordinateur virtuel inclut une carte réseau. Vous pouvez configurer celle-ci de façon à utiliser un commutateur virtuel ou la laisser déconnectée.

Connexion : Réseau Privé

< Précédent Suivant > Terminer Annuler

CRÉEZ VOTRE DISQUE DUR

Assistant Nouvel ordinateur virtuel



Connecter un disque dur virtuel

Avant de commencer

Spécifier le nom et l'emplacement

Spécifier la génération

Affecter la mémoire

Configurer la mise en réseau

Connecter un disque dur virtuel

Options d'installation

Résumé

Un ordinateur virtuel requiert un espace de stockage pour l'installation d'un système d'exploitation. Vous pouvez spécifier le stockage dès maintenant ou le configurer ultérieurement en modifiant les propriétés de l'ordinateur virtuel.

Créer un disque dur virtuel

Utilisez cette option pour créer un disque dur virtuel de taille dynamique (VHDX).

Nom :

Emplacement :

Taille : Go (Maximum : 64 To)

Utiliser un disque dur virtuel existant

Utilisez cette option pour attacher un disque dur virtuel VHDX existant.

Emplacement :

Attacher un disque dur virtuel ultérieurement

Utilisez cette option pour ignorer cette étape et attacher un disque dur virtuel existant ultérieurement.

< Précédent

COCHER "INSTALLER UN SYSTÈME D'EXPLOITATION À PARTIR D'UN SERVEUR D'INSTALLATION RÉSEAU" POUR QU'IL PUISSE BOOT SUR L'IMAGE QU'ON AS CONFIGURER PLUS HAUT ET CLIQUER SUR TERMINER

Assistant Nouvel ordinateur virtuel



Options d'installation

Avant de commencer

Spécifier le nom et l'emplacement

Spécifier la génération

Affecter la mémoire

Configurer la mise en réseau

Connecter un disque dur virtuel

Options d'installation

Résumé

Vous pouvez installer un système d'exploitation maintenant si vous avez accès au média d'installation, ou vous pouvez l'installer ultérieurement.

Installer un système d'exploitation ultérieurement

Installer un système d'exploitation à partir d'un fichier image de démarrage

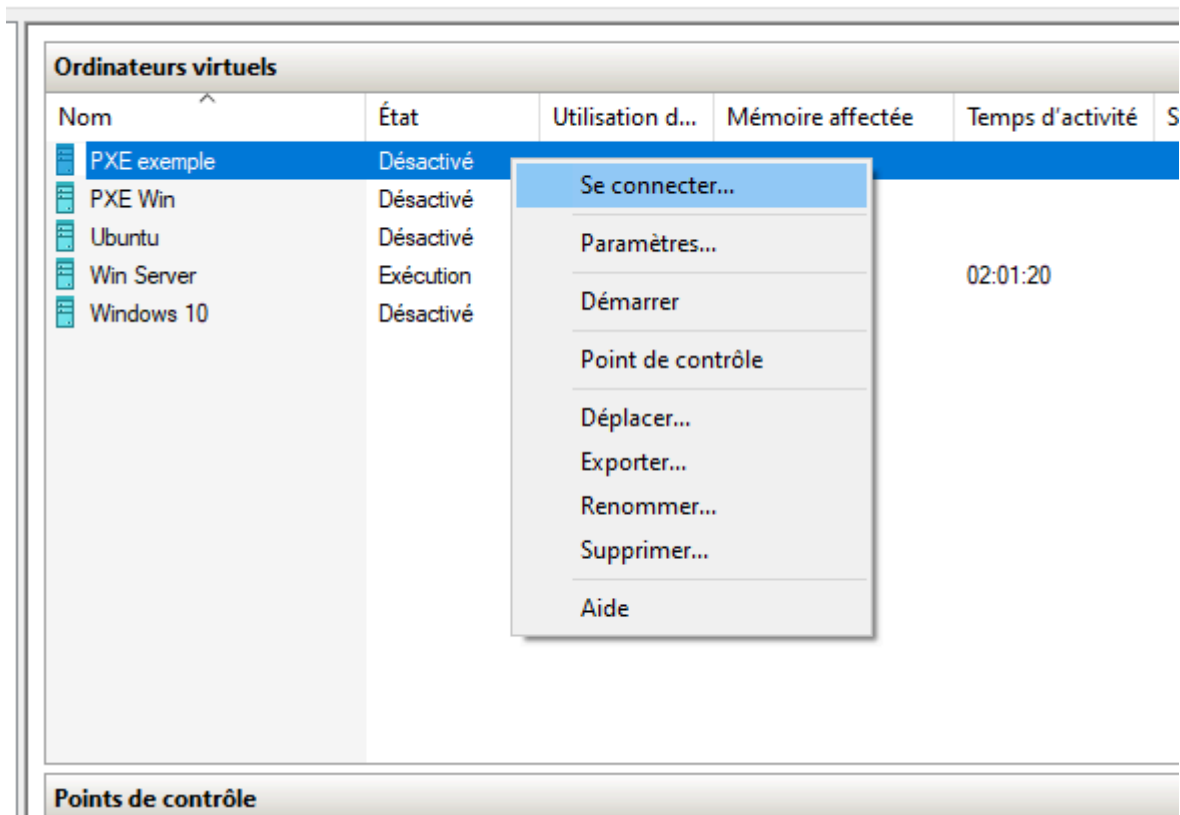
Média

Fichier image (.iso) :

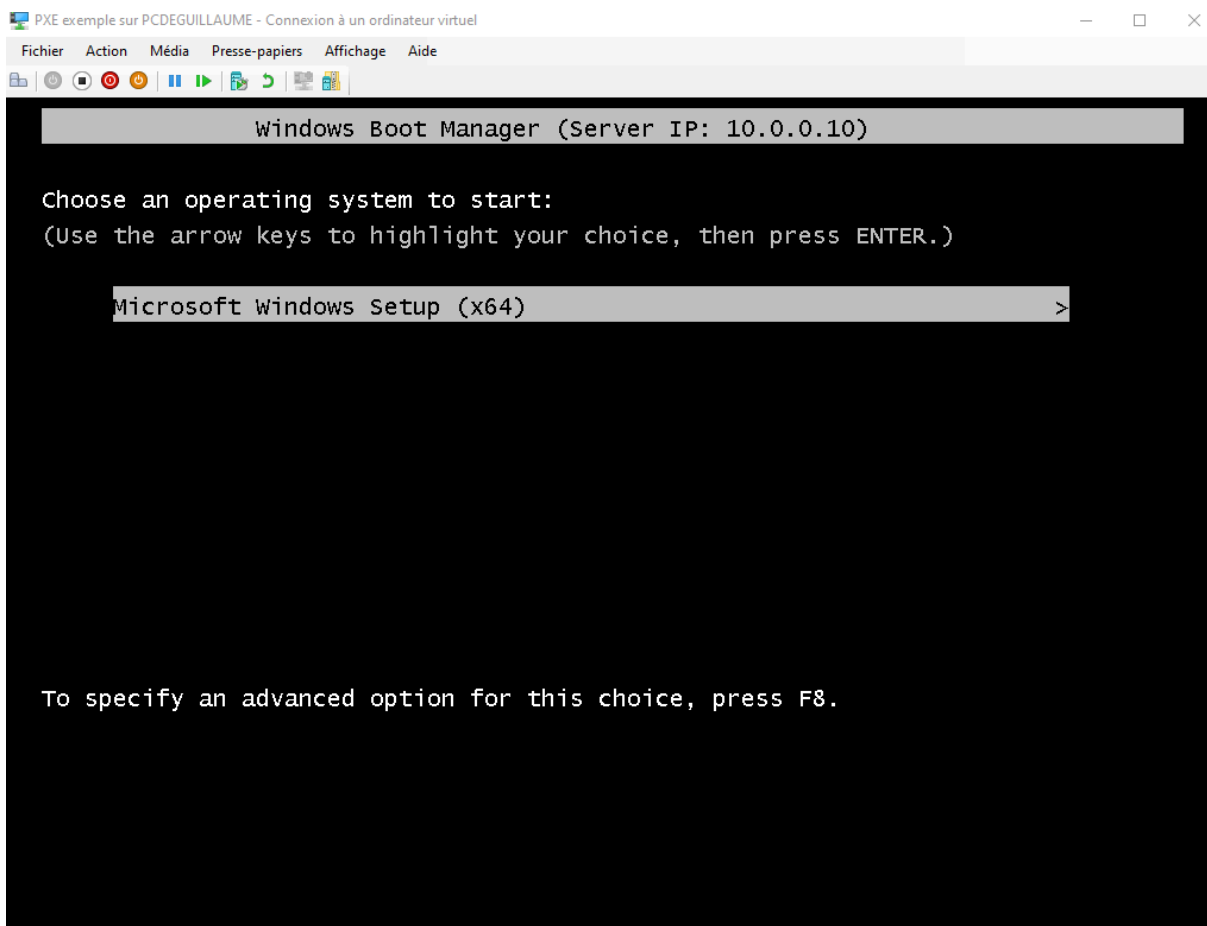
Installer un système d'exploitation à partir d'un serveur d'installation réseau

< Précédent

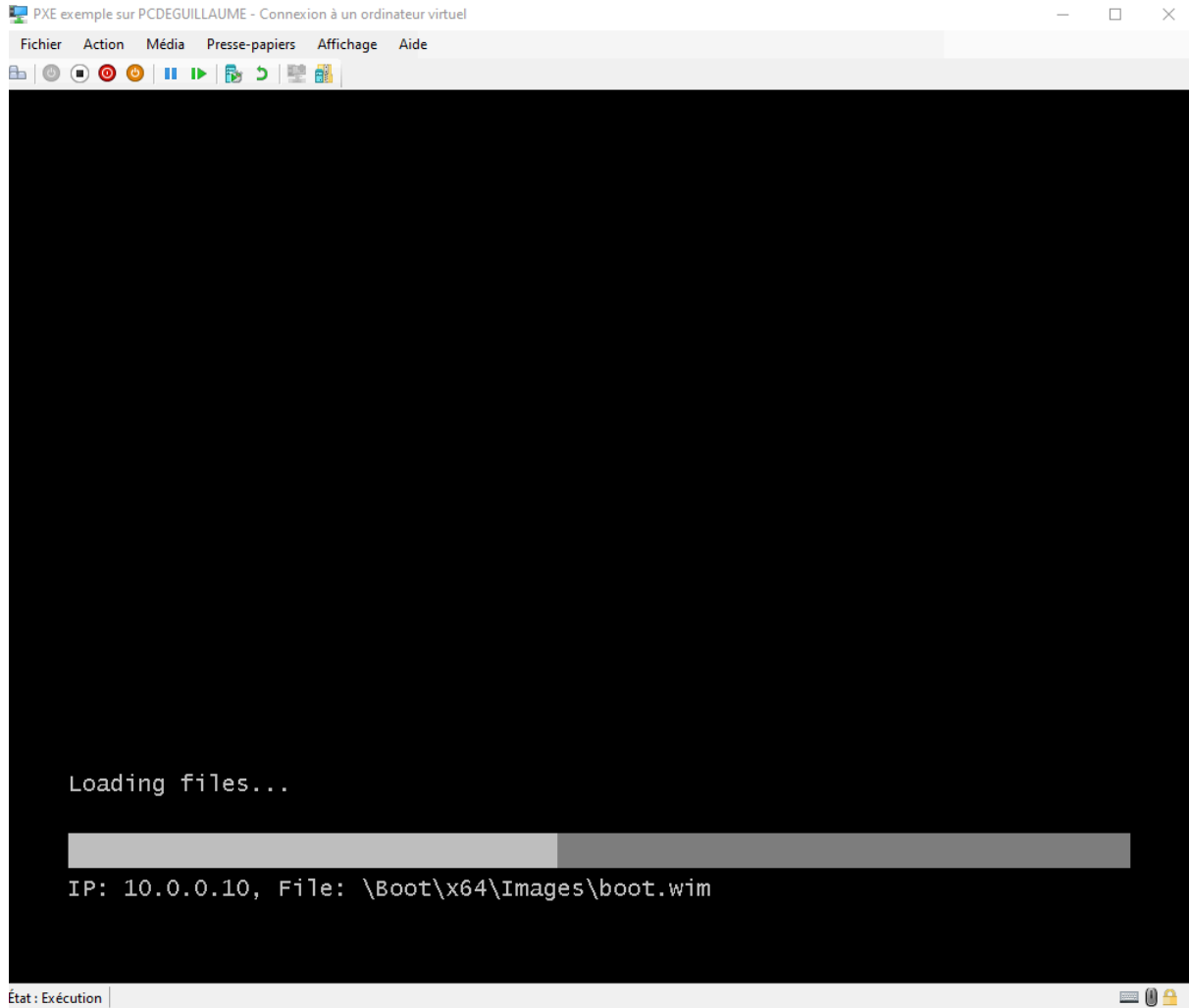
CLIQUEZ SUR SE CONNECTER POUR LANCER LA MACHINE



APPUYER SUR ENTRÉE



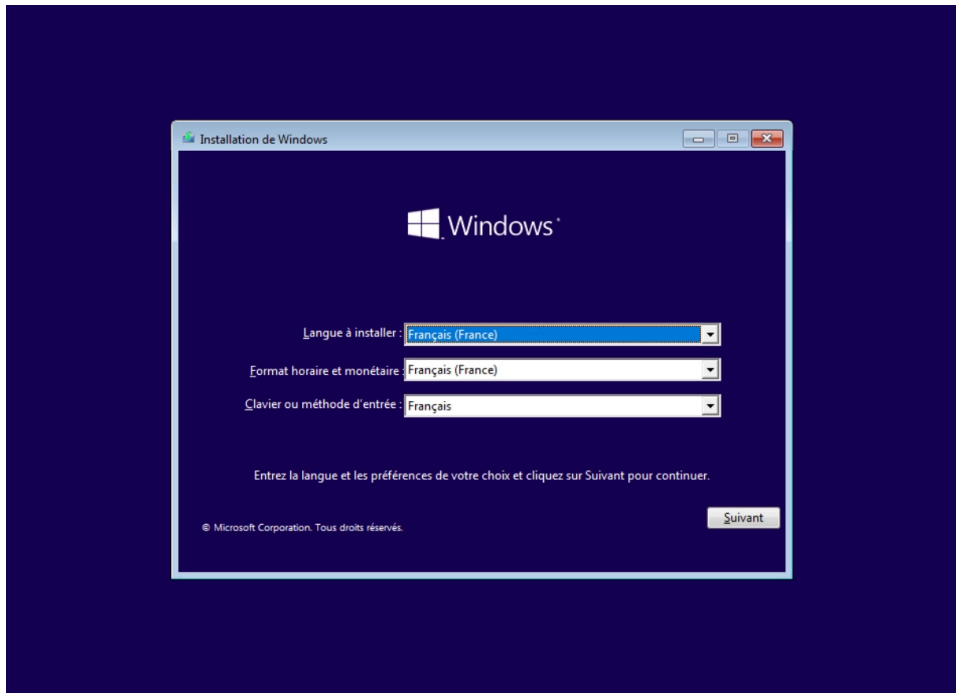
BRAVO VOUS AVEZ RÉUSSI LANCER L'INSTALLATION DE WINDOWS AVEC UN GESTIONNAIRE DE BOOT SUR LE WINDOWS SERVER



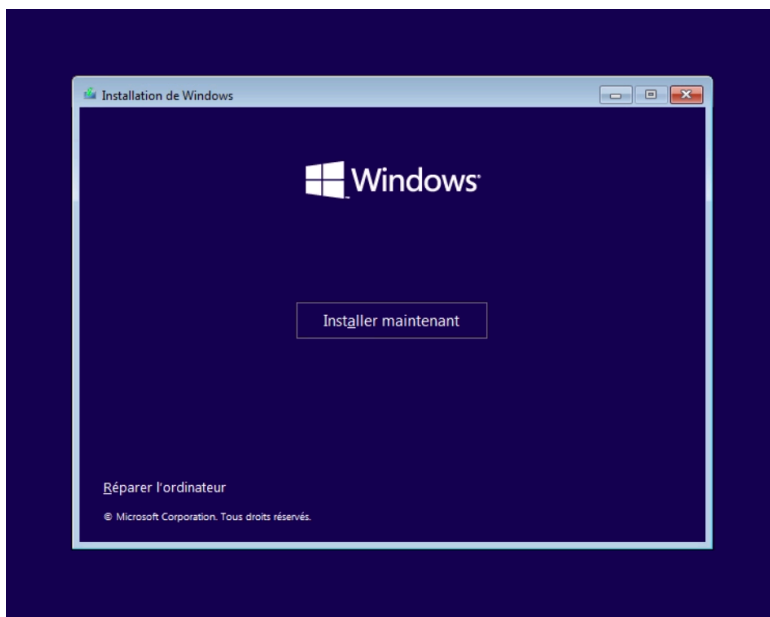
CONFIGURATION D'UNE IMAGE PERSONNALISÉ DE WINDOWS

VOUS DEVEZ BOOT SUR UN CLIENT VIERGE AVEC UNE IMAGE DE WINDOWS VIERGE AUSSI :

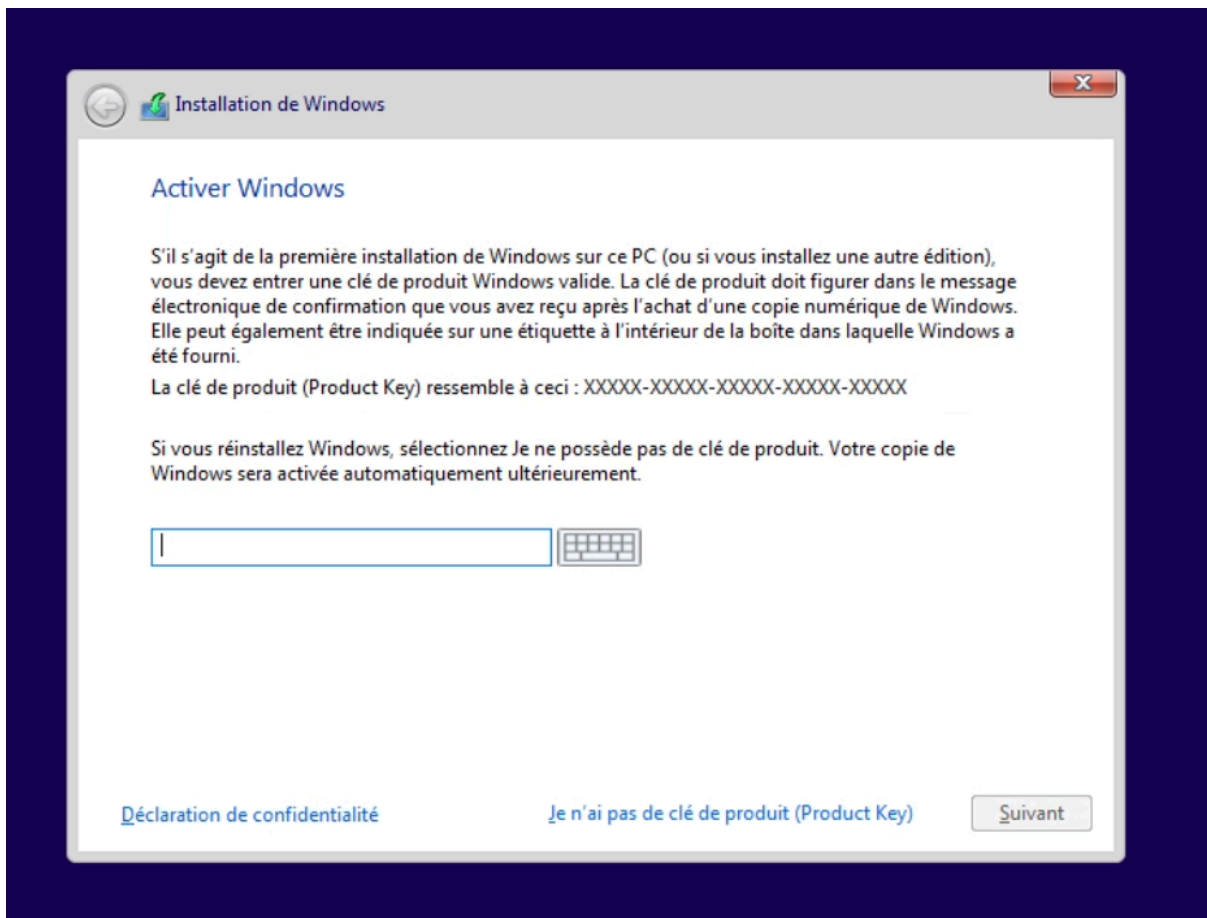
CHOISIR LA LANGUE



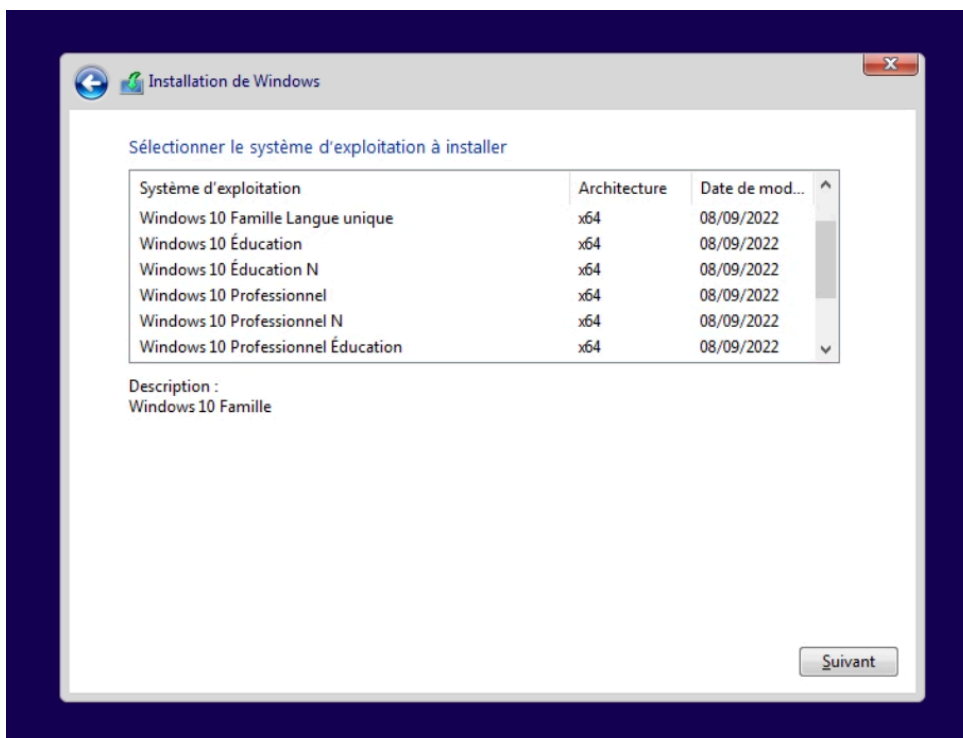
INSTALLER MAINTENANT



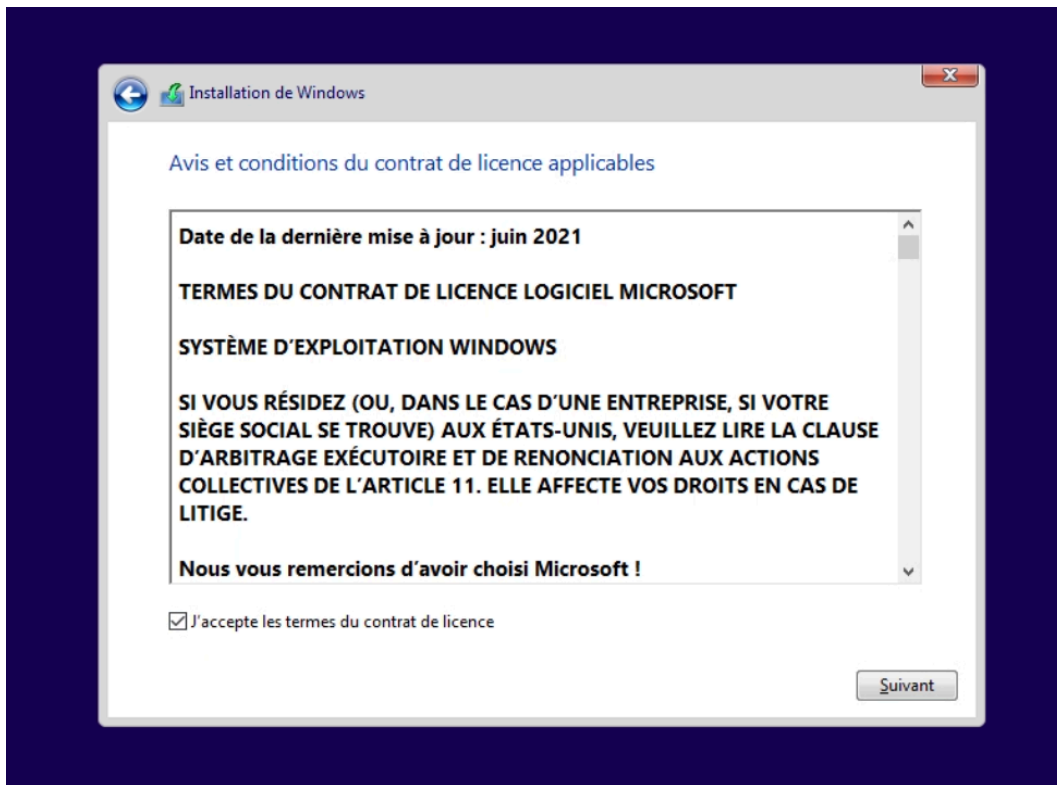
CLIQUER SUR “JE N’AI PAS DE CLÉ DE PRODUIT”



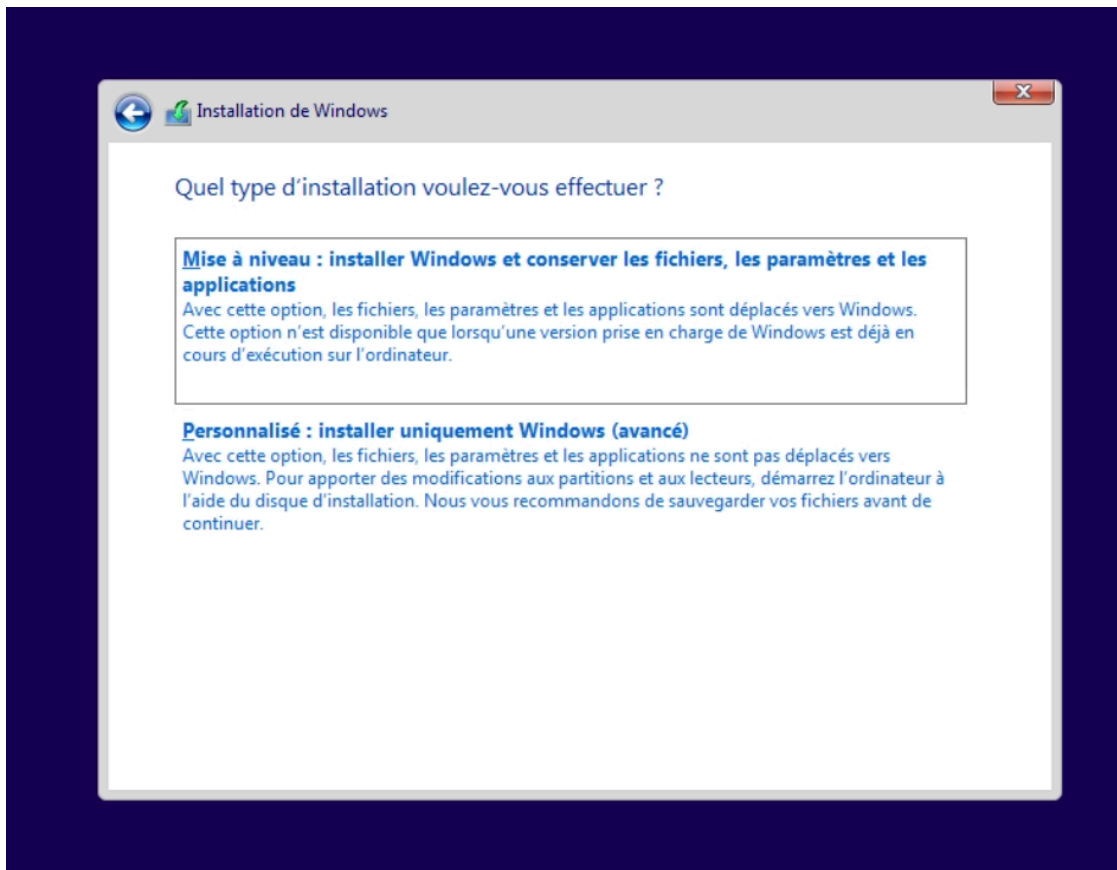
CHOISIR DANS QUELLE VERSION VOUS SOUHAITEZ



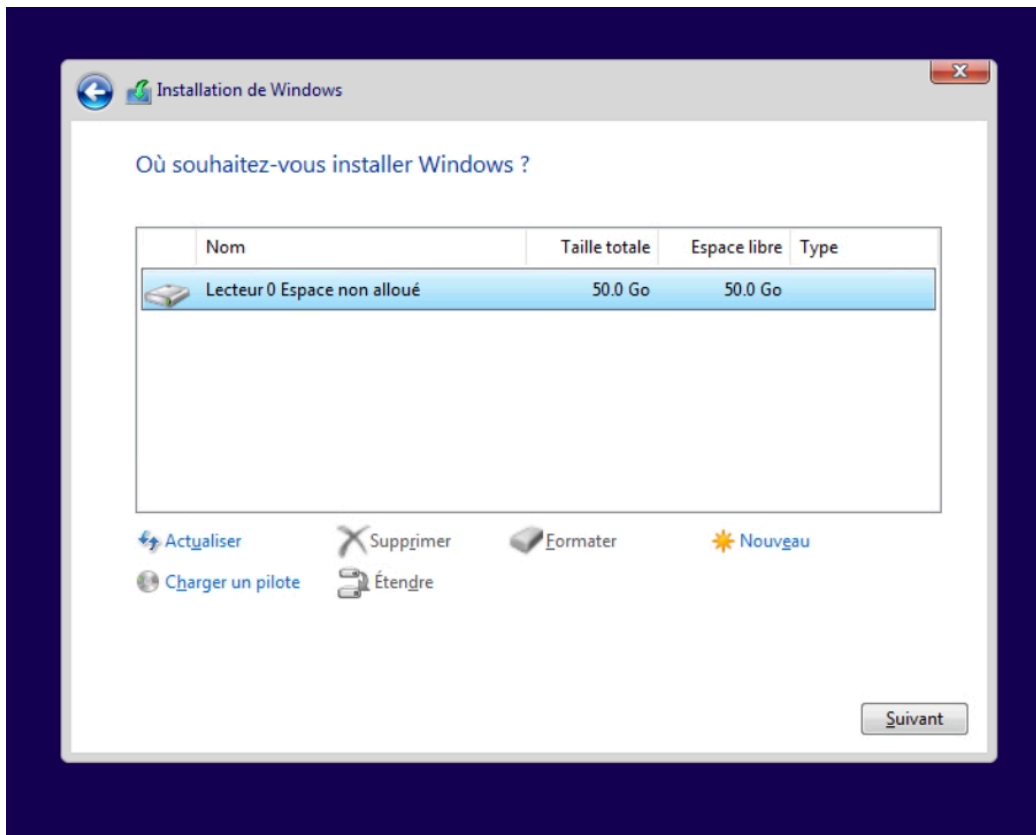
ACCEPTEZ LES TERMES DU CONTRAT DE LICENCE



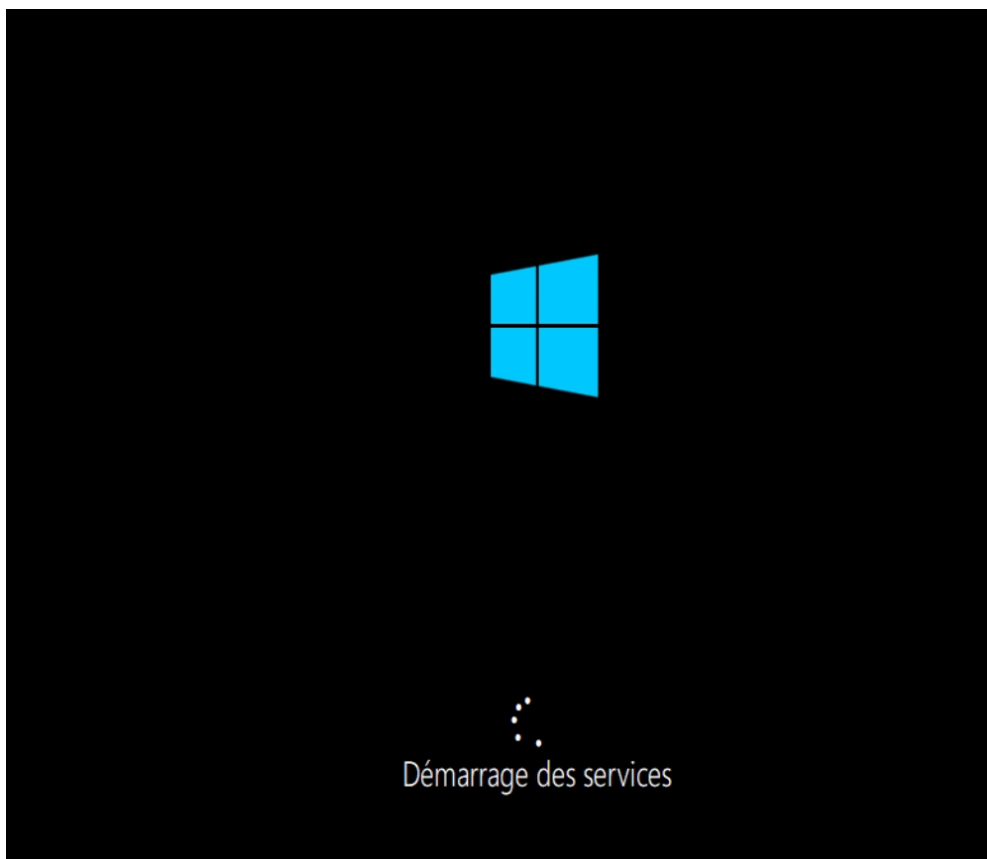
CLIQUER SUR LA DEUXIÈME OPTION "PERSONNALISÉ"



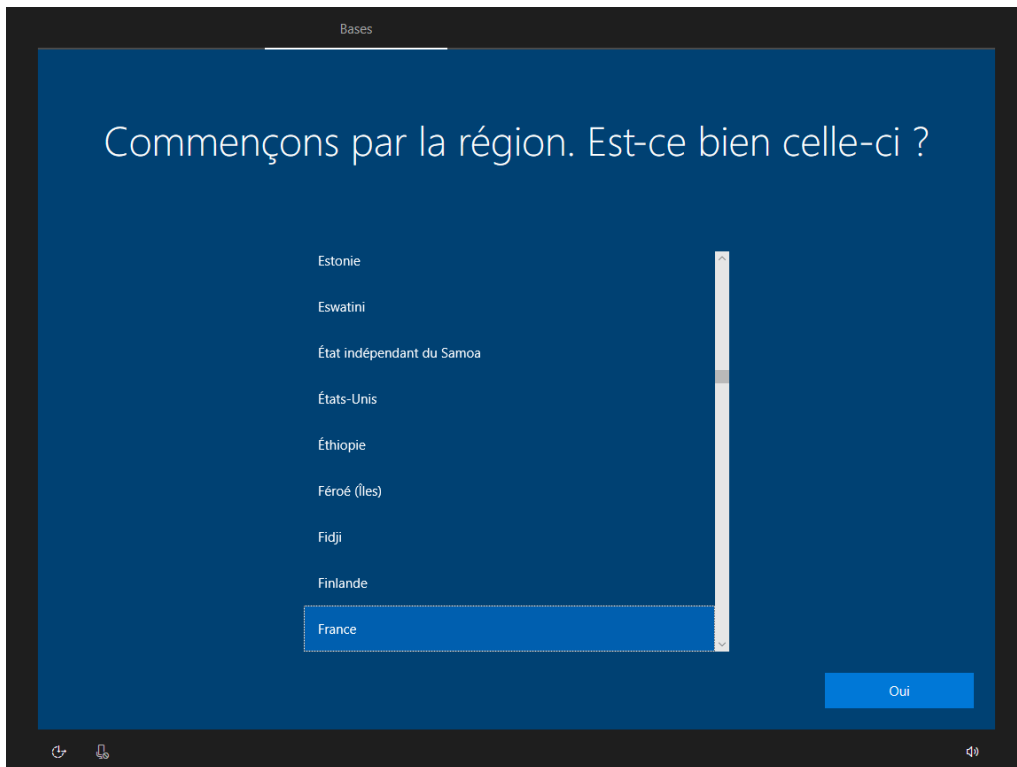
CLIQUER SUR SUIVANT



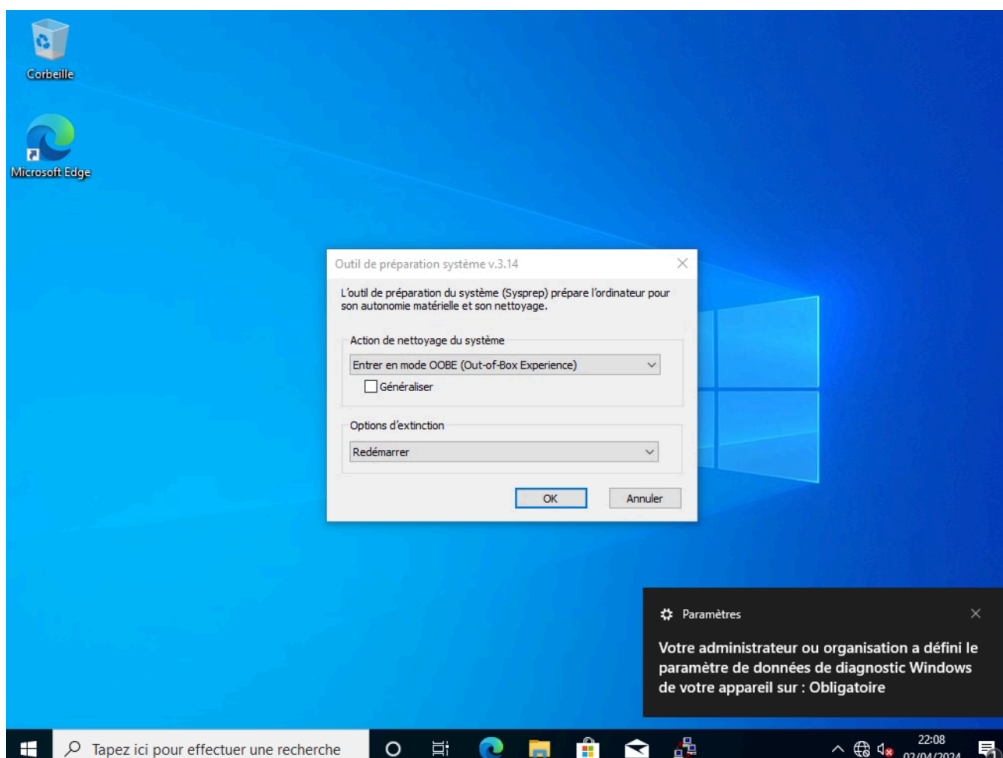
LE CLIENT VA INSTALLER WINDOWS



QUAND VOUS ARRIVEZ SUR CETTE FENÊTRE, APPUYEZ EN SIMULTANÉ SUR CTRL+SHIFT + F3



LE CLIENT VA DÉMARRER SUR UN BUREAU WINDOWS



FERMER CETTE FENÊTRE, PUIS COMMENCÉ PAR LA CONFIGURATION DE WINDOWS, INSTALLATION DES LOGICIEL

QUAND VOTRE WINDOWS PERSONNALISÉ EST PRÊT IL FAUDRA GLISSER DANS LE DOSSIER SYSPREP QUI SE TROUVE SUR CE CHEMIN D'ACCÈS

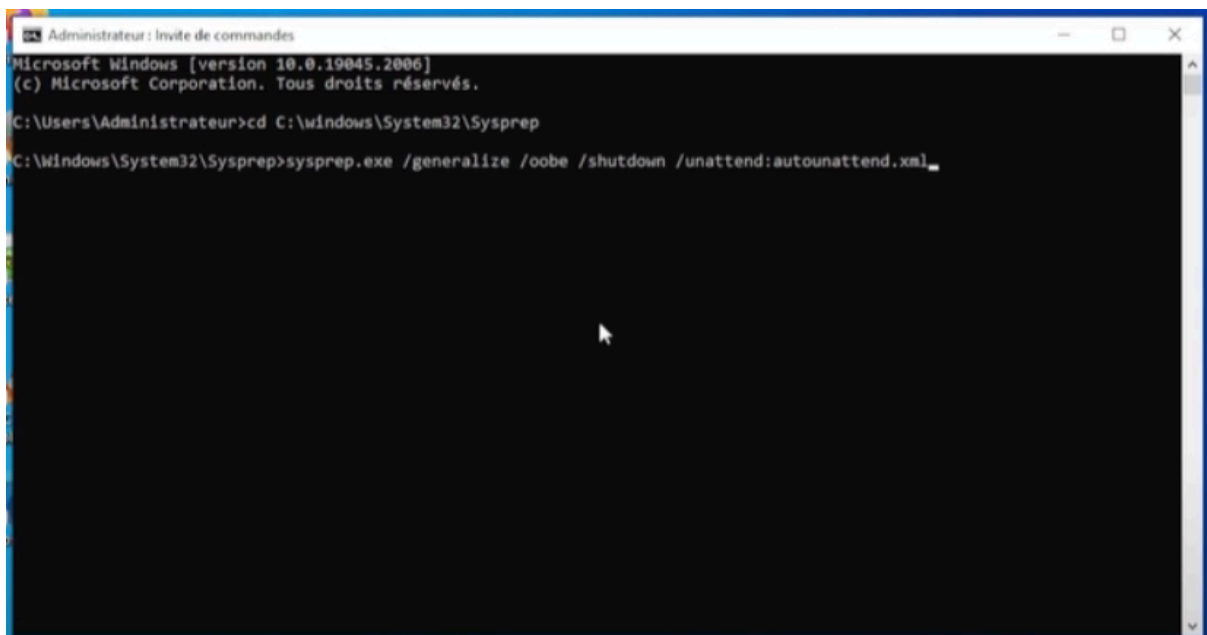
C:\WINDOWS\SYSTEM32\SYSPREP

GLISSER CE FICHIER DE RÉPONSE DANS LE DOSSIER



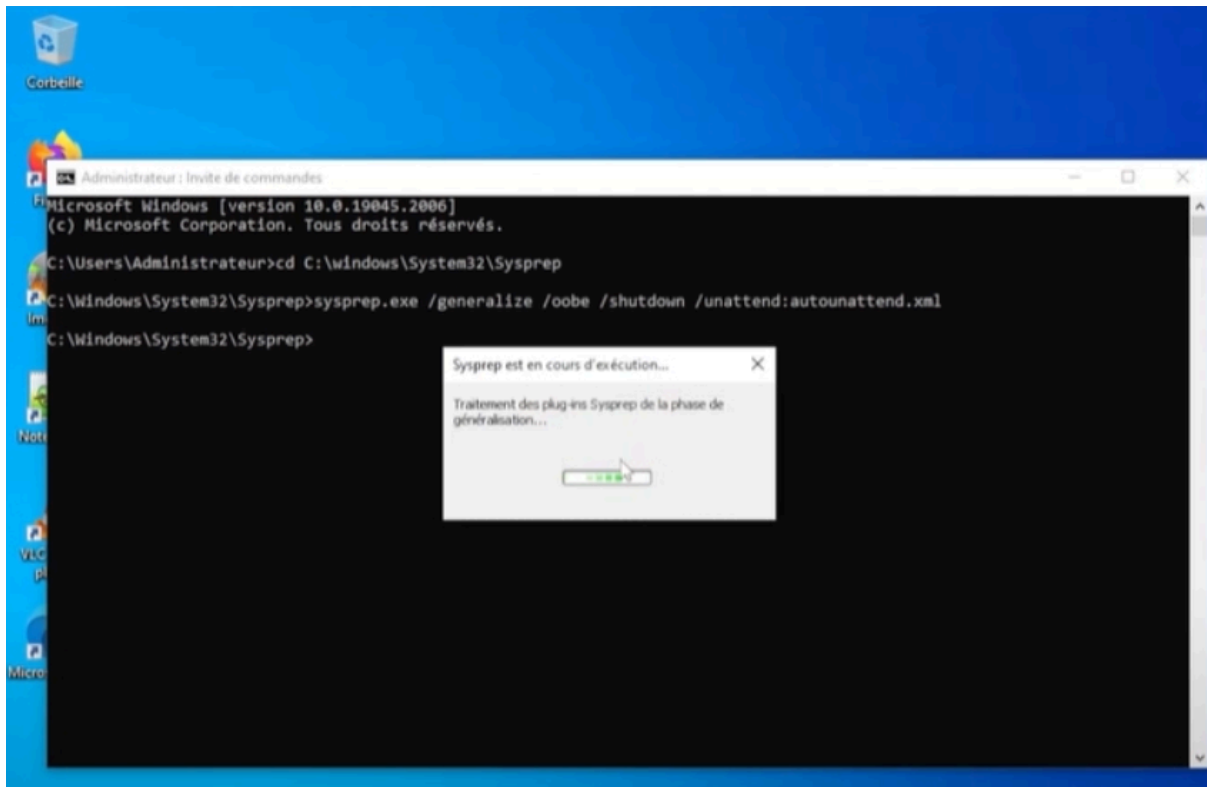
IL EST TÉLÉCHARGEABLE EN CLIQUANT SUR L'IMAGE PLUS HAUT

QUAND LE FICHIER DE RÉPONSE EST BIEN DANS LE DOSSIER LANCER UN INVITE DE COMMANDE ET TAPPER CETTE COMMANDE

A screenshot of a Windows command prompt window titled "Administrateur : Invite de commandes". The window shows the following text: "Microsoft Windows [version 10.0.19045.2006] (c) Microsoft Corporation. Tous droits réservés. C:\Users\Administrateur>cd C:\windows\System32\Sysprep C:\Windows\System32\Sysprep>sysprep.exe /generalize /oobe /shutdown /unattend:autounattend.xml". The cursor is at the end of the command line.

```
Administrateur : Invite de commandes
Microsoft Windows [version 10.0.19045.2006]
(c) Microsoft Corporation. Tous droits réservés.
C:\Users\Administrateur>cd C:\windows\System32\Sysprep
C:\Windows\System32\Sysprep>sysprep.exe /generalize /oobe /shutdown /unattend:autounattend.xml
```

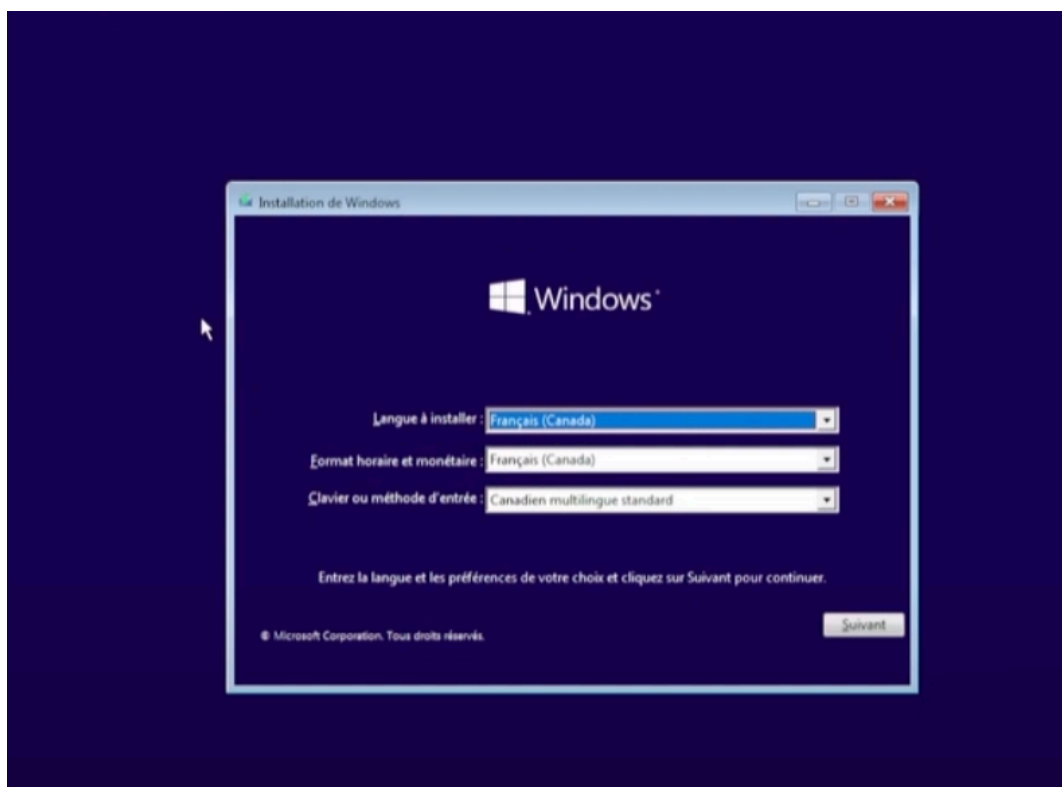
UNE FENÊTRE VA S'OUVRI



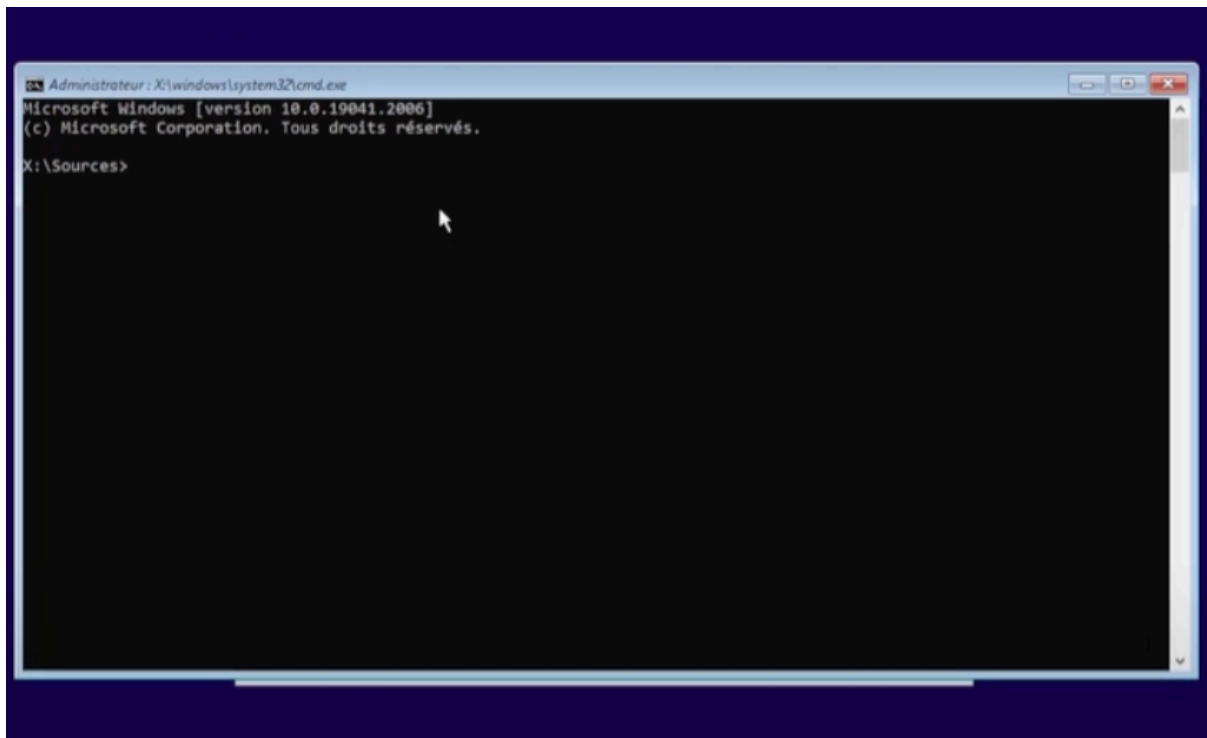
L'ORDINATEUR VA S'ÉTEINDRE

IL FAUDRA REBOOTER SUR LA CLÉ BOOTABLE

QUAND C'EST BOOTER SUR INSTALLATEUR DE WINDOWS COMME CA



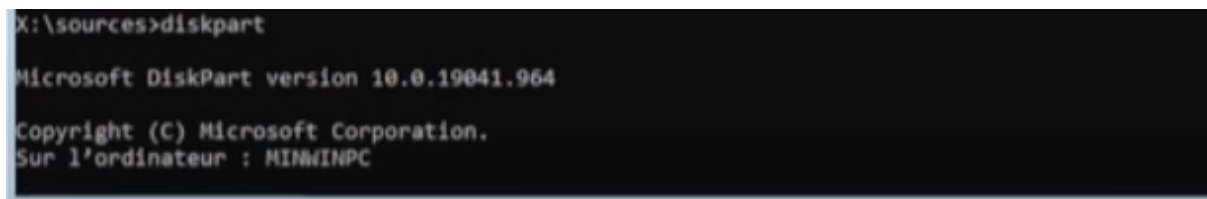
APPUYER SUR LA TOUCHE F10 POUR OUVRIR L'INVITE DE COMMANDE



```
Administrateur: X:\windows\system32\cmd.exe
Microsoft Windows [version 10.0.19041.2006]
(c) Microsoft Corporation. Tous droits réservés.
X:\Sources>
```

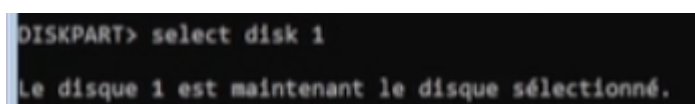
IL FAUT BRANCHER UNE CLÉ VIERGE SUR VOUS ÊTES SUR UNE MACHINE PHYSIQUE OU CRÉER UN DISQUE DUR VIRTUEL SI VOUS ÊTES SUR UNE MACHINE VIRTUELLE

DANS L'INVITE DE COMMANDE, TAPEZ "DISKPART"



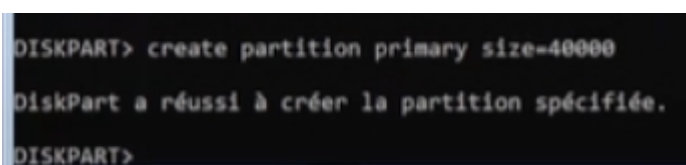
```
X:\sources>diskpart
Microsoft DiskPart version 10.0.19041.964
Copyright (C) Microsoft Corporation.
Sur l'ordinateur : MINWINPC
```

**LE DISQUE QU'ON VEUT SÉLECTIONNÉ EST LA CLÉ USB DONC C'EST DANS LA PLUPART DES CAS LE DISQUE 1
TAPER "SELECT DISK 1"**



```
DISKPART> select disk 1
Le disque 1 est maintenant le disque sélectionné.
```

TAPER "CREATE PARTITION PRIMARY SIZE=TAILLE DE STOCKAGE"



```
DISKPART> create partition primary size=40000
DiskPart a réussi à créer la partition spécifiée.
DISKPART>
```

TAPER "ASSIGN LETTER=G" G EST UN EXEMPLE

```
DISKPART> assign letter=G
DiskPart a correctement assigné la lettre de lecteur ou le point de montage
DISKPART> exit
```

TAPER "EXIT"

ON VA FORMATER LE DISQUE EN NTFS

TAPER "FORMAT G: /FS:NTFS"

```
X:\sources>format G: /FS:ntfs
Le type du système de fichiers est RAW.
Le nouveau type de système de fichiers est NTFS.

Attention : toutes les données sur le lecteur de disque
non amovible G: seront perdues !
Continuer le formatage (O/N) ? O
Formatage de 39,1 Go
Nom du volume (32 caractères, Entrée pour le rien mettre) ? DATA
Création des structures du système de fichiers.
Formatage terminé.
   39,1 Go d'espace disque total.
   39,0 Go sont disponibles.
```

MAINTENANT ON VA CAPTURE L'IMAGE QU'ON AS PERSONNALISÉ

TAPER "DISM /CAPTURE-IMAGE /IMAGEFILE:G:\INSTALL.WIM /CAPTUREDIR:D:\ /NAME:"WINPERSO"

```
X:\sources>dism /capture-image /imagefile:G:\install.wim /capturedir:D:\ /name:"Win10_Perso"
Deployment Image Servicing and Management tool
Version: 10.0.19041.1949

Saving image
[===                               ] 6.0%
```

DÈS QUE C'EST FINI ÉTEINDRE LE CLIENT

SUR LA CLÉ/DISQUE OU LA CAPTURE C'EST FAIT UN FICHIER INSTALL.WIM EST APPARU, IL EST POSSIBLE DE REVENIR À L'ÉTAPE 2 DE LA PAGE 13 POUR INSTALLATION DU FICHIER DANS UN SERVICE WIM SI C'EST POUR UNE CLÉ BOOTABLE IL SUFFIT SIMPLEMENT DE REMPLACER LE FICHIER INSTALL.WIM QUI SE TROUVE DANS LE DOSSIER SOURCES